

ภาคผนวก

ภาคผนวก ก เอกสารการดำเนินงานของโครงการ

ภาคผนวก ข เอกสารประกอบการปฏิบัติตามมาตรการด้านสิ่งแวดล้อม

ภาคผนวก ค ใบรายงานผลการติดตามตรวจสอบคุณภาพน้ำ

ภาคผนวก ง กฎหมายที่เกี่ยวข้อง

ภาคผนวก จ เอกสารสอบเทียบเครื่องมือที่ใช้ในการตรวจวิเคราะห์

ภาคผนวก ฉ หนังสือขึ้นทะเบียนห้องปฏิบัติการวิเคราะห์เอกชน

ภาคผนวก ก
เอกสารการดำเนินงานของโครงการ

- ก 1 สำเนาหนังสือเห็นชอบของโครงการฯ เลขที่ ทส 1010.5/8642
ลงวันที่ 18 มิถุนายน 2564
- ก 2 เอกสารนำส่งรายงานผลการปฏิบัติตามมาตรการฯ ฉบับ
ระหว่างเดือนกรกฎาคม - ธันวาคม พ.ศ. 2567
- ก 3 ใบอนุญาตประกอบธุรกิจโรงแรม
-

ภาคผนวก ก 1

สำเนาหนังสือเห็นชอบของโครงการฯ

เลขที่ ทส 1010.5/8642 ลงวันที่ 18 มิถุนายน 2564

ที่ ทส ๓๐๓๐.๕/ ๘ ๖ ๔ ๒



สำนักงานนโยบายและแผน
ทรัพยากรธรรมชาติและสิ่งแวดล้อม
๓๓๘/๑ อาคารที่ปึก ๒ ถนนพระรามที่ ๖
แขวงพญาไท เขตพญาไท
กรุงเทพฯ ๑๐๕๐๐

๑๕ มิถุนายน ๒๕๖๔

เรื่อง แจ้งผลการพิจารณาการประเมินผลกระทบสิ่งแวดล้อมโครงการ Grande Centre Point
Surawong (โรงแรม แกรนด์ เซนเตอร์ พอยท์ สุรวงศ์) ของบริษัท แอล เอช มอลล์ แอนด์ โฮเทล จำกัด

เรียน กรรมการผู้จัดการบริษัท แอล เอช มอลล์ แอนด์ โฮเทล จำกัด

สิ่งที่ส่งมาด้วย ๑. สำเนาหนังสือบริษัท ไทย-ไทย วิศวกร จำกัด ที่ TTE 484/63 ลงวันที่ ๑๖ พฤศจิกายน ๒๕๖๓
๒. สำเนาหนังสือคณะกรรมการผู้ชำนาญการพิจารณาการประเมินผลกระทบ
สิ่งแวดล้อมด้านอาคาร การจัดการที่ดิน และบริการชุมชน กรุงเทพมหานคร
ที่ กท ๓๐๓๐.๕/๓๕๖๒ ลงวันที่ ๑๕ มิถุนายน ๒๕๖๔
๓. มาตราการป้องกันและแก้ไขผลกระทบสิ่งแวดล้อม และมาตรการติดตามตรวจสอบผลกระทบ
สิ่งแวดล้อมที่โครงการ Grande Centre Point Surawong (โรงแรม แกรนด์ เซนเตอร์
พอยท์ สุรวงศ์) ของบริษัท แอล เอช มอลล์ แอนด์ โฮเทล จำกัด ตั้งอยู่ที่ ถนนสุรวงศ์
แขวงสุริยวงศ์ เขตบางรัก กรุงเทพมหานคร ต้องยึดถือปฏิบัติอย่างเคร่งครัด

ตามที่ บริษัท แอล เอช มอลล์ แอนด์ โฮเทล จำกัด ได้มอบหมายและมอบอำนาจให้บริษัท
ไทย-ไทย วิศวกร จำกัด จัดทำและเสนอรายงานการประเมินผลกระทบสิ่งแวดล้อมโครงการ Grande Centre
Point Surawong (โรงแรม แกรนด์ เซนเตอร์ พอยท์ สุรวงศ์) ตั้งอยู่ที่ ถนนสุรวงศ์ แขวงสุริยวงศ์ เขตบางรัก
กรุงเทพมหานคร เป็นโครงการประเภทโรงแรม มีจำนวนห้องพัก ๓๙๙ ห้อง ให้สำนักงานนโยบายและแผน
ทรัพยากรธรรมชาติและสิ่งแวดล้อมดำเนินการประเมินการพิจารณาการประเมินผลกระทบสิ่งแวดล้อมด้วย ๑

สำนักงานนโยบายและแผนทรัพยากรธรรมชาติและสิ่งแวดล้อม ได้ดำเนินการตามขั้นตอน
การพิจารณาการประเมินผลกระทบสิ่งแวดล้อมโครงการ Grande Centre Point Surawong (โรงแรม แกรนด์ เซนเตอร์
พอยท์ สุรวงศ์) ของบริษัท แอล เอช มอลล์ แอนด์ โฮเทล จำกัด รายงานโดยคณะกรรมการผู้ชำนาญการพิจารณาการ
ประเมินผลกระทบสิ่งแวดล้อมด้านอาคาร การจัดการที่ดิน และบริการชุมชน กรุงเทพมหานคร ในการ
ประชุมครั้งที่ ๒๗/๒๕๖๔ เมื่อวันที่ ๓ พฤษภาคม ๒๕๖๔ คณะกรรมการผู้ชำนาญการฯ มีมติให้ความเห็นชอบ
รายงานการประเมินผลกระทบสิ่งแวดล้อมโครงการ Grande Centre Point Surawong (โรงแรม แกรนด์ เซนเตอร์
พอยท์ สุรวงศ์) ของบริษัท แอล เอช มอลล์ แอนด์ โฮเทล จำกัด รายละเอียดตามสิ่งที่ส่งมาด้วย ๒ โดยให้
ปฏิบัติตามมาตรการป้องกันและแก้ไขผลกระทบสิ่งแวดล้อม และมาตรการติดตามตรวจสอบผลกระทบ
สิ่งแวดล้อมอย่างเคร่งครัด รายละเอียดตามสิ่งที่ส่งมาด้วย ๓ และให้ประสานบริษัทที่ปรึกษาเพื่อจัดทำรายงาน
ที่ได้รวบรวมรายละเอียดข้อมูลทั้งหมดเรื่องตามลำดับการพิจารณา จำนวน ๑ ฉบับ และรายงานฉบับสมบูรณ์
ที่ได้แก้ไขเพิ่มเติมตามที่คณะกรรมการผู้ชำนาญการกำหนดแล้ว จำนวน ๑ ฉบับ พร้อมทั้งจัดทำแนบบันทึก
ข้อมูลในรูปแบบ Portable Document Format (PDF File) จำนวน ๓ แผ่น และแนบ ตามลำดับ เสนอต่อ

สำนักงาน...

๒

สำนักงานนโยบาย ภายใต้วงเวลา ๔๕ วัน เพื่อใช้เป็นเอกสารอ้างอิงและส่งให้หน่วยงานที่เกี่ยวข้องต่อไป และ
หากได้รับอนุญาตจากหน่วยงานอนุญาตแล้ว ขอความร่วมมือส่งสำเนาใบอนุญาตพร้อมเงื่อนไขให้สำนักร
นโยบาย ทรัพยากรด้วย ทั้งนี้ สำนักงานนโยบายฯ ได้มีหนังสือแจ้งบริษัท ไทย-ไทย วิศวกร จำกัด เพื่อดำเนินการ
ในส่วนที่เกี่ยวข้องต่อไปด้วยแล้ว

จึงเรียนมาเพื่อโปรดพิจารณา

ขอแสดงความนับถือ



รองอธิการบดี ปฏิบัติราชการแทน
เลขาธิการสำนักงานนโยบายและแผนทรัพยากรธรรมชาติและสิ่งแวดล้อม

กองบริหารทรัพยากรธรรมชาติและสิ่งแวดล้อม
โทรศัพท์ ๐ ๒๒๖๔ ๖๖๖๔
โทรสาร ๐ ๒๒๖๔ ๖๖๖๖
ไปรษณีย์อิเล็กทรอนิกส์ sarabun@one.go.th



๓๓๘/๑



TTE 484 / 63

๑๖ พฤศจิกายน ๒๕๖๓

เรื่อง ขอนำเสนอรายงานการประเมินผลกระทบสิ่งแวดล้อม (รายงานฉบับหลัก พร้อมภาคผนวกประกอบรายงาน)
โครงการ Grande Centre Point Surawong (โรงแรม แกรนด์ เซนเตอร์ พอยท์ สุรวงศ์)

เรียน เลขาธิการสำนักงานนโยบายและแผนทรัพยากรธรรมชาติและสิ่งแวดล้อม

สิ่งที่ส่งมาด้วย 1. รายงานการประเมินผลกระทบสิ่งแวดล้อม (รายงานฉบับหลัก) โครงการ Grande Centre Point
Surawong (โรงแรม แกรนด์ เซนเตอร์ พอยท์ สุรวงศ์) จำนวน 16 ฉบับ
2. รายงานการประเมินผลกระทบสิ่งแวดล้อม (ภาคผนวกประกอบรายงานฉบับหลัก)
โครงการ Grande Centre Point Surawong (โรงแรม แกรนด์ เซนเตอร์ พอยท์ สุรวงศ์) จำนวน
16 ฉบับ
3. สำเนานำเสนอหนังสืออำนาจการควบคุมอาคาร สำนักงานโยธา กรุงเทพมหานคร

ตามที่บริษัท แอล เอช มอลล์ แอนด์ โฮเทล จำกัด ได้มอบอำนาจให้บริษัท ไทย-ไทย วิศวกร จำกัด
เป็นผู้ดำเนินการนำเสนอรายงานการประเมินผลกระทบสิ่งแวดล้อม ให้กับสำนักงานนโยบายและแผนทรัพยากรธรรมชาติและ
สิ่งแวดล้อม ดังหนังสือมอบอำนาจแนบมาด้วย

บริษัท ไทย-ไทย วิศวกร จำกัด จึงขอเสนอรายงานการประเมินผลกระทบสิ่งแวดล้อมโครงการ
Grande Centre Point Surawong (โรงแรม แกรนด์ เซนเตอร์ พอยท์ สุรวงศ์) โดยได้เข้าที่ดินบางส่วนของโฉนดที่ดิน
เลขที่ 5220 เลขที่ 885 มีพื้นที่ดินเจ้าภาพสัญญา 3-0-32 ไร่ หรือ 4,928 ตารางเมตร จากสำนักงานทรัพย์สิน
พระมหากษัตริย์ โดยโครงการประกอบด้วยอาคาร A ซึ่งเป็นอาคารโรงแรม ขนาดความสูง 22 ชั้น ความสูง
103.95 เมตร (ความสูงวัดถึงส่วนที่สูงที่สุด) มีจำนวนห้องพักทั้งหมดทั้งสิ้น 399 ห้องจำนวน 1 อาคาร และอาคาร B
ซึ่งเป็นอาคารจอดรถ ขนาดความสูง 8 ชั้น และชั้นห้องเครื่องใต้ดิน 1 ชั้น ความสูง 22.55 เมตร (ความสูงวัดถึงระดับ
พื้นชั้นคาถา) จำนวน 1 อาคาร โดยประกอบด้วยรายงานฉบับหลัก พร้อมภาคผนวกประกอบรายงานฉบับหลัก จำนวน
16 ฉบับ สำเนานำเสนอหนังสืออำนาจการควบคุมอาคาร สำนักงานโยธา กรุงเทพมหานคร เพื่อใช้สำนักงานนโยบาย
และแผนทรัพยากรธรรมชาติและสิ่งแวดล้อมพิจารณาให้ความเห็นต่อไป

กองบริหารทรัพยากรธรรมชาติและสิ่งแวดล้อม
เลขที่ ๒๕๑
วันที่ 15/11/2563



นายสมชาย งามวิจิตร
(นายสมชาย งามวิจิตร)
กรรมการผู้จัดการ

ที่ กท ๓๐๓๐.๕/๓๕๖๒



คณะกรรมการผู้ชำนาญการพิจารณา
การประเมินผลกระทบสิ่งแวดล้อม ด้านอาคาร
การจัดการที่ดินและบริการชุมชน กรุงเทพมหานคร
๓๓๘ ถนนมิตรภาพ เขตดินแดง กทม. ๑๐๔๐๐

๑๕ มิถุนายน ๒๕๖๔

เรื่อง แจ้งผลการพิจารณาการประเมินผลกระทบสิ่งแวดล้อมโครงการ Grande Centre Point
Surawong (โรงแรม แกรนด์ เซนเตอร์ พอยท์ สุรวงศ์) ของ บริษัท แอล เอช มอลล์ แอนด์ โฮเทล จำกัด

เรียน เลขาธิการสำนักงานนโยบายและแผนทรัพยากรธรรมชาติและสิ่งแวดล้อม

อ้างถึง หนังสือสำนักงานนโยบายและแผนทรัพยากรธรรมชาติและสิ่งแวดล้อม ที่ ทส ๓๐๓๐.๕/๓๕๖๐๔
ลงวันที่ ๑๔ ธันวาคม ๒๕๖๓

สิ่งที่ส่งมาด้วย ๑. มติที่ประชุมฯ ครั้งที่ ๒๗/๒๕๖๔ เมื่อวันที่ ๓ พฤษภาคม ๒๕๖๔

๒. มาตราการป้องกันและแก้ไขผลกระทบสิ่งแวดล้อม และมาตรการติดตามตรวจสอบ
ผลกระทบสิ่งแวดล้อมโครงการ Grande Centre Point Surawong (โรงแรม แกรนด์ เซน
เตอร์ พอยท์ สุรวงศ์) ของบริษัท แอล เอช มอลล์ แอนด์ โฮเทล จำกัด (ต้นฉบับ ๑ ฉบับ
และสำเนา ๗ ฉบับ)

ตามที่หนังสืออ้างถึง บริษัท แอล เอช มอลล์ แอนด์ โฮเทล จำกัด ได้มอบหมายและมอบอำนาจให้
บริษัท ไทย-ไทย วิศวกร จำกัด จัดทำและเสนอรายงานการประเมินผลกระทบสิ่งแวดล้อมโครงการ Grande Centre Point
Surawong (โรงแรม แกรนด์ เซนเตอร์ พอยท์ สุรวงศ์) ของ บริษัท แอล เอช มอลล์ แอนด์ โฮเทล จำกัด ตั้งอยู่ที่
ถนนสุรวงศ์ แขวงสุริยวงศ์ เขตบางรัก กรุงเทพมหานคร เป็นโครงการประเภทโรงแรม มีจำนวนห้องพัก ๓๙๙ ห้อง
ให้กรุงเทพมหานครดำเนินการประเมินการพิจารณาการประเมินผลกระทบสิ่งแวดล้อมด้วย

กรุงเทพมหานครได้เสนอรายงานการประเมินผลกระทบสิ่งแวดล้อมฉบับดังกล่าวให้
คณะกรรมการผู้ชำนาญการพิจารณาการประเมินผลกระทบสิ่งแวดล้อมด้านอาคาร การจัดการที่ดิน
และบริการชุมชน กรุงเทพมหานคร พิจารณาดำเนินการตามขั้นตอน และในการประชุมครั้งที่ ๒๗/๒๕๖๔ เมื่อวันที่
๓ พฤษภาคม ๒๕๖๔ คณะกรรมการผู้ชำนาญการฯ มีมติให้ความเห็นชอบรายงานการประเมินผลกระทบ
สิ่งแวดล้อมโครงการ Grande Centre Point Surawong (โรงแรม แกรนด์ เซนเตอร์ พอยท์ สุรวงศ์) ของบริษัท แอล
เอช มอลล์ แอนด์ โฮเทล จำกัด

จึงเรียนมา...

๒๕๖๔

ตารางที่ 1 มาตราการป้องกันและแก้ไขผลกระทบสิ่งแวดล้อมและการ Grande Centre Point Suwong (โรงแรมแกรนด์ เซ็นเตอร์ พอยท์ สยาม)

ข้อมูลประกอบ ทางอิเล็กทรอนิกส์	สถานที่ปฏิบัติงาน	ระยะเวลา	ผู้รับผิดชอบ
1. มาตรการป้องกันและแก้ไขผลกระทบสิ่งแวดล้อม	โครงการ Grande Centre Point Surawong (โรงแรมแกรนด์ เซนทรัล พอยท์ สุรวงศ์) ซึ่งอยู่ใกล้บริเวณท่าเรือสำเภา ท่าเรือกรุงเทพ ท่าเรือแหลมฉบัง โครงการประกอบอาคาร A ซึ่งเปิดดำเนินการขนาดหน้าเสา 22 ชั้น ความสูง 103.35 เมตร (ความสูงที่คำนวณที่จุด) มีจำนวนสิ่งก่อสร้างทั้งสิ้น 399 ห้อง จำนวน 1 อาคาร และอาคาร 9 ซึ่งอยู่อาคารขนาดหน้าเสาสูง 8 ชั้น และอยู่ใกล้กับสิ่งก่อสร้าง 1 ชั้น ความสูง 22.55 เมตร (ความสูงที่คำนวณที่จุด) ซึ่งอยู่ใกล้กับอาคารประกอบอาคาร A และอาคาร B จำนวน 1 แห่ง บริเวณพื้นที่ 2 ซอยอาคาร A และพื้นที่ 3 ซอยอาคาร B ซึ่งในการพัฒนาโครงการ บริเวณถนน เขต เขต กรุงเทพมหานคร 10660 จุดเกิด ได้จัดทำแผนผังข้อบัญญัติเขตพื้นที่ 5220 เขตพื้นที่ 885 มีพื้นที่ทั้งหมด 3,032.32 ไร่ หรือ 4,928 ตารางเมตร จากที่ดินทั้งหมดในเขตเทศบาลนคร กรุงเทพมหานคร การประเมินผลกระทบสิ่งแวดล้อมโดยบริษัท จี-ที ไบรด์ จำกัด ได้ชี้แจง โครงการจะก่อให้เกิดผลกระทบจากบริเวณพื้นที่ใกล้เคียง และผลกระทบจากสิ่งแวดล้อม และผลกระทบจากการจราจรและมลพิษทางอากาศ รวมทั้งผลกระทบต่อประชาชนในพื้นที่บริเวณโครงการประเมินผลกระทบสิ่งแวดล้อม		

[illegible]

5706/2

ตารางที่ 1 (ต่อ 1)

[illegible]

ข้อมูลภายใน 2564 ลงชื่อ	ข้อมูลสาธารณะที่มีให้ใช้เพื่อการรายงานของประเทศไทย 19-19-2020 จักรภัค
ข้อมูลภายใน 2564 ลงชื่อ	ข้อมูลสาธารณะที่มีให้ใช้เพื่อการรายงานของประเทศไทย 19-19-2020 จักรภัค

505

จึงเวียนมาเพื่อโปรดทราบและดำเนินการในส่วนที่เกี่ยวข้องต่อไป

ฝ่ายบริหาร
โทร. ๐ ๒๒๖๖ ๒๔๐๖
โทรสาร ๐ ๒๒๖๖ ๒๔๐๖

มาตรการป้องกันและแก้ไขผลกระทบสิ่งแวดล้อมและมาตรการติดตามตรวจสอบ
ผลกระทบสิ่งแวดล้อมที่โครงการ Grande Centre Point Surawong
(โรงแรม แกรนด์ เซนเตอร์ พอยต์ สูวังก์)
ของบริษัท แอล เอช มอลส์ แอนด์ โฮเทล จำกัด
ตั้งอยู่ถนนสุรวงศ์ แขวงสุริยวงศ์ เขตบางรัก กรุงเทพมหานคร
ต้องปฏิบัติตามอย่างเคร่งครัด

LHMH
L.H. Muhl & Hotel Co., Inc.

พฤษภาคม 2564 ลงชื่อ.....

2552 714100

กรรมการผู้จัดการบริษัท แอท เอช มอเดิร์น แอวส์ โฮเทล จำกัด

เคลงธรรมดามีสิทธิ์จัดทำรายงานของ บริษัท ไทย-ไทย วิสวกร จำกัด

502

ตารางที่ 1 (ต่อ ๔)

องค์ประกอบ ทางสิ่งแวดล้อม	มาตรการป้องกันและแก้ไขผลกระทบสิ่งแวดล้อม	มาตรการป้องกัน	ระยะเวลา	ผู้รับผิดชอบ
	<p>หลีกเลี่ยงการทิ้ง 399 หลัง จำนวน 1 อาคาร และพากร 8 ซังเปิดอาคารจอดรถ 8 ซัง และ</p> <p>หลีกเลี่ยงการปล่อยน้ำ 1 ซัง ความสูง 22.55 เมตร (ความสูงวัดจากระดับชั้นที่ 1) จำนวน 1 อาคาร โดยไม่มีการ</p> <p>ออกแบบให้มีความสูงระฆังหอคอย A และพากร 8 จำนวน 1 แห่ง บริเวณใต้ 2 ซังอาคาร A และชั้นใต้ 3 ซังอาคาร B โดยระฆังหอคอยใต้จะตั้งตรงกับชั้นที่ 1 ของถ้ำและเปิดดำเนินการเป็นระยะเวลา 1.5 วัน</p> <p>ในแต่ละวัน พร้อมทั้งระมัดระวังเป็นพิเศษ</p> <p>1.1) ขุดดินถาวร</p> <p>1.2) รั้วรอบโครงการ</p> <p>1.3) กำแพงโครงการและขอบพื้นที่โครงการโดยรอบ</p> <p>1.4) สถาปัตย์โครงการ</p> <p>1.5) วิศวกรควบคุมการก่อสร้าง พร้อมแบบวิศวกรรม</p> <p>1.6) ระยะเวลาการก่อสร้าง (จำนวนวัน) จะขึ้นอยู่กับและวันสิ้นสุด)</p> <p>1.7) ภายใต้นโยบายของจ้าง</p> <p>1.8) ผู้รับผิดชอบโครงการ พร้อมเอกสารติดต่อที่</p> <p>สามารถติดต่อได้ 24 ชั่วโมง</p> <p>1.9) ช่างเดินสาย ที่จ้างเดิน</p>			

มีกฎหมาย 2564 ลงวันที่

ปฏิทินแบบ 2564 ลงชื่อ

ตามแผนงานฯ ของกรมส่งเสริมการค้าระหว่างประเทศ กระทรวงพาณิชย์

๖. บุคคลธรรมดาผู้มีสิทธิเลือกตั้งทำรายการงานของบริษัท ไทย-ไทย วิศวกรรม จำกัด

ตารางที่ 1 (ต่อ 5)

องค์ประกอบ ทางเศรษฐศาสตร์	มาตรการเชิงสังคมและนโยบายที่เกี่ยวข้อง	สถานที่ดำเนินการ	ระยะเวลา	ผู้รับผิดชอบ
	<p>2) จัดให้มีการฝึกอบรมการนำใบหยิกฯ 2.48 มาตราความเข้าใจอย่างถ่องแท้ 4.8 ชั่วโมง เพื่อแจ้งการถือครองใบหยิกฯ เบื้องต้นแก่ผู้รับใบหยิกใบประจำตัว และตามหลักสิทธิที่เกี่ยวข้องกับสิทธิอันชอบด้วยกฎหมาย</p> <p>3) ดำเนินการประชาสัมพันธ์การบังคับใช้ของมาตรการป้องกันและลดผลกระทบระดับสังคม ท้องถิ่น และหน่วยงานที่เกี่ยวข้องของหน่วยงานที่เกี่ยวข้อง</p> <p>2.2) รายละเอียด/ตัวชี้วัดเบื้องต้น และขั้นตอนการพัฒนาระบบการรายงาน กรณีเกิดกรณีศึกษา</p> <p>2.3) ศึกษาความเหมาะสมของพื้นที่</p> <p>2.4) วางพื้นที่ และใช้พื้นที่ในผู้รับผิดชอบในการดำเนินการเบื้องต้น และแจ้งเจ้าหน้าที่ที่เกี่ยวข้องกับเขตบังคับ และสหประชาชาติที่เกี่ยวข้องเพื่อพิจารณาการนำใบหยิกฯ มาใช้บังคับ</p> <p>ประกอบกับ 36-44 ภายใต้ ฐานข้อมูลระบบสารสนเทศ (เว็บไซต์) เครือข่ายสังคมออนไลน์ (Social Network) (ภายใต้) ฐานเว็บไซต์ของธุรกิจหรือโครงการ และแอปพลิเคชัน (เว็บไซต์) เพื่อใช้ข้อมูลได้กับแผนที่ที่เกี่ยวข้องไปหาความสอดคล้องกันของข้อมูลตามนี้ไว้เพื่อตรวจสอบหากมีการนำใบหยิกฯ</p>	บริเวณ อำเภอวังสามหมอ จังหวัดบุรีรัมย์ และศูนย์พัฒนาพันธุ์พืชจักรพันธ์เพ็ญศิริ	- ตลอดระยะเวลาที่ดำเนินงาน	- บริษัท แอส เอส มอเตอร์ จำกัด โดย ดร.จิรภัฏ

บัญชีรายวัน 2564 ลงชื่อ

มีกฎหมาย 2564 ลงชื่อ

การบริการผู้โดยสาร บริษัท แอล เอช มอเตอร์ แอนด์ โฮเทล จำกัด & Hotel Co., Ltd.

บุคคลธรรมดาผู้มีสิทธิจัดหารายได้จากบริษัท ไทย ทีวี สแควร์ จำกัด

ตารางที่ 1 (ต่อ 2)

ชื่อโครงการ หรือชื่อผลิตภัณฑ์	รายละเอียด	ผลกระทบเชิงบวกและประโยชน์ต่อทางสิ่งแวดล้อม	มาตรการป้องกัน	ระยะเวลา	ผู้รับผิดชอบ
	<p>3.1 หากพบขยะบนท้องถนนหรือขยะที่เห็นบริเวณที่เปลี่ยนแปลงครั้งแล้ว เกิดการคัดแยกขยะตามหลักการหรือขั้นตอนตามโครงการที่วางแผนไว้ก่อนดำเนินการปฏิบัติงานของทางบริษัทเพื่อคัดแยกขยะที่ทิ้งอย่างถูกต้องไปยังหน่วยงานผู้รับผิดชอบขยะหรือองค์กรจัดเก็บขยะตามแผน และเมื่อเห็นขยะที่วางเกลื่อนบริเวณตามถนน ทั่วพื้นที่ หรือพบขยะที่ทิ้งอย่างไม่เหมาะสมตามข้างต้นให้รีบแจ้งหน่วยงานที่เกี่ยวข้องได้รู้ แจ้งให้พนักงานเก็บขยะตามแผนหรือขอความร่วมมือจากหน่วยงานที่เกี่ยวข้อง เพื่อดูแล</p> <p>3.2 หากพบขยะบนท้องถนนหรือขยะที่เห็นบริเวณที่เปลี่ยนแปลงครั้งแล้ว อาจกระเบื้องเคลือบกระจกติดภายในของทางบริษัทและรถของพนักงานที่ทิ้งไว้ตามแผนของโรงงาน ให้พนักงานผู้รับผิดชอบหรือพนักงานเก็บขยะตามแผนเก็บขยะตามโครงการและขั้นตอนที่เสนอได้ขณะกระทำความรู้จากโครงการจัดการขยะบนทางประกอบในโครงการสิ่งแวดล้อม (จส.) ขาดที่ศูนย์รวมให้ความช่วยเหลือประกอบกับดำเนินการป้องกันและแก้ไขตามโครงการไว้ก่อนปฏิบัติงานจึงขอชุด ๗ วิธีการเปลี่ยนแปลงให้พนักงานผู้ปฏิบัติหรือพนักงานจัดการเปลี่ยนแปลงครั้งแล้วให้พนักงานเก็บขยะตามแผนหรือขอความร่วมมือจากหน่วยงานที่เกี่ยวข้อง เพื่อดูแล</p>	<p>3.1 หากพบขยะบนท้องถนนหรือขยะที่เห็นบริเวณที่เปลี่ยนแปลงครั้งแล้ว เกิดการคัดแยกขยะตามหลักการหรือขั้นตอนตามโครงการที่วางแผนไว้ก่อนดำเนินการปฏิบัติงานของทางบริษัทเพื่อคัดแยกขยะที่ทิ้งอย่างถูกต้องไปยังหน่วยงานผู้รับผิดชอบขยะหรือองค์กรจัดเก็บขยะตามแผน และเมื่อเห็นขยะที่วางเกลื่อนบริเวณตามถนน ทั่วพื้นที่ หรือพบขยะที่ทิ้งอย่างไม่เหมาะสมตามข้างต้นให้รีบแจ้งหน่วยงานที่เกี่ยวข้องได้รู้ แจ้งให้พนักงานเก็บขยะตามแผนหรือขอความร่วมมือจากหน่วยงานที่เกี่ยวข้อง เพื่อดูแล</p> <p>3.2 หากพบขยะบนท้องถนนหรือขยะที่เห็นบริเวณที่เปลี่ยนแปลงครั้งแล้ว อาจกระเบื้องเคลือบกระจกติดภายในของทางบริษัทและรถของพนักงานที่ทิ้งไว้ตามแผนของโรงงาน ให้พนักงานผู้รับผิดชอบหรือพนักงานเก็บขยะตามแผนเก็บขยะตามโครงการและขั้นตอนที่เสนอได้ขณะกระทำความรู้จากโครงการจัดการขยะบนทางประกอบในโครงการสิ่งแวดล้อม (จส.) ขาดที่ศูนย์รวมให้ความช่วยเหลือประกอบกับดำเนินการป้องกันและแก้ไขตามโครงการไว้ก่อนปฏิบัติงานจึงขอชุด ๗ วิธีการเปลี่ยนแปลงให้พนักงานผู้ปฏิบัติหรือพนักงานจัดการเปลี่ยนแปลงครั้งแล้วให้พนักงานเก็บขยะตามแผนหรือขอความร่วมมือจากหน่วยงานที่เกี่ยวข้อง เพื่อดูแล</p>			

ນິທານ 2564

มีกฎหมาย 2564 ลงชื่อ

กรรมการผู้จัดการบริษัท แอล เอช มอลท์ แอนด์ โทเทิล จำกัด

บุคคลจรรยาบรรณผู้มีสิทธิจัดหารายจ่ายของบริษัท โปะ-โปะ วิศวกรรม จำกัด

4/30/3

ตารางที่ 1 (ต่อ 3)

[illegible]

มัทนายน 2564

ปีพฤษภาคม 2564 ลงชื่อ

กรรมการผู้จัดการบริษัท แอล เอช มอส์ แอนด์ โซเทล จำกัด

บุคคลธรรมดาผู้มีสิทธิจัดทำรายงานของ บริษัท ไทย-ไทย วิศวกรรม จำกัด

5/30/5

ตารางที่ 2 (ต่อ 92)

องค์ประกอบหลักของแผนปฏิบัติการ	ผลการดำเนินงานตามแผนปฏิบัติการ	ผลกระทบเชิงบวกต่อสังคม	ผลกระทบเชิงลบต่อสังคม
5. การป้องกันและแก้ไขปัญหาการทุจริต	<p>การดำเนินงานตามแผนปฏิบัติการ</p> <p>การดำเนินงานตามแผนปฏิบัติการ</p> <p>การดำเนินงานตามแผนปฏิบัติการ</p>	<p>การดำเนินงานตามแผนปฏิบัติการ</p> <p>การดำเนินงานตามแผนปฏิบัติการ</p> <p>การดำเนินงานตามแผนปฏิบัติการ</p>	<p>การดำเนินงานตามแผนปฏิบัติการ</p> <p>การดำเนินงานตามแผนปฏิบัติการ</p> <p>การดำเนินงานตามแผนปฏิบัติการ</p>

[illegible]

102/203

 102/203

ตารางที่ 2 (ต่อ 93)

องค์ประกอบหลักและเครื่องมือสนับสนุน	ผลกระทบที่สังเกตได้ทันที	มาตรการป้องกันและแก้ไขผลกระทบเชิงลบ	มาตรการติดตามและประเมินผล
และงานต่างๆ		<p>2.3) ซึ่งทางบริษัทจะบริหารจัดการข้อมูลบนโซเชียลมีเดียของบริษัท ซึ่งในอนาคต ผู้บริโภคจะหันมาสนใจมากขึ้นเรื่อยๆ เพราะโซเชียลมีเดีย (Social Network) ได้รับความนิยมอย่างสูงและโครงการ แผนและผลิตภัณฑ์ใหม่ (สินค้า) ที่ผู้บริโภครู้จักและสนใจใช้ประโยชน์กันมากที่สุดก็จะมีความคิดเห็นที่เปลี่ยนแปลง และจะเข้ามามีอิทธิพลต่อผู้จำหน่ายโครงการ</p> <p>3. เมื่อมีการเปิดโครงการ จัดโครงการต่างๆตามผลิตภัณฑ์ของบริษัท การประชาสัมพันธ์โครงการต้องมีความน่าสนใจและไม่ซ้ำซาก</p> <p>4. ในการผลิตเกิดความผิดพลาดหรือการเข้าถึงลูกค้าไม่สะดวก และเมื่อไปเจอข้อบกพร่องในโครงการ</p>	<p>ความพึงพอใจของลูกค้า</p> <p>เดือนละ 1 ครั้ง ตลอดระยะเวลาการทดลอง</p> <p>ผู้รับผิดชอบ</p> <p>บริษัท แอด เอช แมคส์ โซลท์ จำกัด</p>

วัตถุประสงค์ของการวิจัย : บทบาทของ ภาครัฐ โดย ภาครัฐ และภาคเอกชน ในการพัฒนาเศรษฐกิจของประเทศไทยในช่วงปี 2542-2550
ขอบเขตของงานวิจัย : ศึกษาบทบาทของ ภาครัฐ โดย ภาครัฐ และภาคเอกชน ในการพัฒนาเศรษฐกิจของประเทศไทยในช่วงปี 2542-2550
วิธีการในการวิจัย : ใช้วิธีการแบบเชิงปริมาณ โดยใช้แบบสอบถามเป็นเครื่องมือในการเก็บข้อมูล และใช้วิธีการทางสถิติในการวิเคราะห์ข้อมูล
การนำผลการวิจัยไปใช้ประโยชน์ : ผลการวิจัยสามารถนำไปใช้ในการวางแผนพัฒนาเศรษฐกิจของประเทศไทยในช่วงปี 2542-2550 ได้
การประเมินผลสัมฤทธิ์ของงานวิจัย : ผลการวิจัยสามารถนำไปใช้ในการวางแผนพัฒนาเศรษฐกิจของประเทศไทยในช่วงปี 2542-2550 ได้

[illegible]

ตารางที่ 2 (ต่อ 90)

องค์ประกอบทางวิชาการ	เนื้อหา	ผลสัมฤทธิ์	การประเมินผลสัมฤทธิ์ทางวิชาการ	การวัดผลสัมฤทธิ์ทางวิชาการ	การประเมินผลสัมฤทธิ์ทางวิชาการ
องค์ประกอบทางวิชาการ	เนื้อหา	ผลสัมฤทธิ์	การประเมินผลสัมฤทธิ์ทางวิชาการ	การวัดผลสัมฤทธิ์ทางวิชาการ	การประเมินผลสัมฤทธิ์ทางวิชาการ

[illegible]

รูปภาพ 2564 ๗๕๖ ความรู้ด้านการวัด ผล ของ สมเด็จพระเจ้าตากสินมหาราช

ตารางที่ 2 (ต่อ 91)

<p>องค์ประกอบที่สำคัญ และจุดต่างๆ</p>	<p>ผลกระทบที่เกิดขึ้นกับประเทศและประชาชน</p>	<p>การศึกษาค้นคว้าและ เอกสารที่เกี่ยวข้อง</p>
<p>องค์ประกอบที่สำคัญ และจุดต่างๆ</p>	<p>การศึกษาค้นคว้าและเอกสารที่เกี่ยวข้อง</p>	<p>การศึกษาค้นคว้าและ เอกสารที่เกี่ยวข้อง</p>

หมายเหตุ : ผู้ตอบข้อ ๖-๗ กรุณา ระบุ เลข เลขหมาย และ เลข ๖ หลัก รหัสของบ้านที่อาศัยอยู่
 ๖. บ้านที่อาศัยอยู่ขณะนี้ อยู่บนที่ดินของใคร (ถ้าเช่าบ้านอยู่ ให้ระบุชื่อเจ้าของบ้าน) และอยู่บ้านมานานกี่ปี (ถ้าเช่าบ้านอยู่ ให้ระบุระยะเวลาเช่าบ้าน) และอยู่บ้านนี้คนเดียวหรือไม่ (ถ้ามีคนอื่นอยู่ด้วย ให้ระบุชื่อและตำแหน่งของคนอื่นที่อาศัยอยู่ด้วย)
 ๗. บ้านที่อาศัยอยู่ขณะนี้ อยู่บนที่ดินของใคร (ถ้าเช่าบ้านอยู่ ให้ระบุชื่อเจ้าของบ้าน) และอยู่บ้านมานานกี่ปี (ถ้าเช่าบ้านอยู่ ให้ระบุระยะเวลาเช่าบ้าน) และอยู่บ้านนี้คนเดียวหรือไม่ (ถ้ามีคนอื่นอยู่ด้วย ให้ระบุชื่อและตำแหน่งของคนอื่นที่อาศัยอยู่ด้วย)

[illegible]

<p>ตารางที่ 3 (ต่อ 5)</p>	<p>องค์ประกอบภายในผลิตภัณฑ์ และคุณสมบัติทางกาย</p>	<p>ลักษณะของผลิตภัณฑ์ ลักษณะทางเคมีและกายภาพ</p>	<p>ผลการทดสอบ ผลการประเมินผล</p>	<p>หมายเหตุ</p>
<p>1.4 คุณสมบัติทางกาย</p>	<p>ลักษณะของผลิตภัณฑ์ ลักษณะทางเคมีและกายภาพ</p>	<p>ลักษณะของผลิตภัณฑ์ ลักษณะทางเคมีและกายภาพ</p>	<p>ผลการทดสอบ ผลการประเมินผล</p>	<p>หมายเหตุ</p>

[illegible]

<p>พารท์ 3 (ต่อ 3)</p> <p>องค์การบริหารส่วนตำบล...</p>	<p>เลขระบอบคดีและคดีอิเล็กทรอนิกส์</p>	<p>6. กำหนดสิทธิผู้มีส่วนได้ส่วนเสียในการเข้าถึงข้อมูล ประกอบด้วยการเปิดเผยข้อมูลได้แก่ ข้อมูลข่าวสาร พงศภูม 3 เมตร จำนวน 11 กับ องค์การบริหารส่วนตำบล พงศภูม 3 เมตร จำนวน 5 กับ องค์การบริหารส่วนตำบล พงศภูม 4 เมตร จำนวน 17 กับ องค์การบริหารส่วนตำบล พงศภูม 4 เมตร จำนวน 5 กับ องค์การบริหารส่วนตำบล ได้แก่ ธนาคารแห่งประเทศไทย สำนักงานพัฒนา 220 กระทรวงมหาดไทย สำนักงานพัฒนา ยืนยง 120 กระทรวงมหาดไทย สำนักงานพัฒนา 2 ประกอบ) โดยสามารถดูข้อมูล คาร์บอนไดออกไซด์ (CO₂) 42.51 ไมโครกรัม ซึ่งสามารถเปรียบเทียบการปล่อยก๊าซเรือนกระจก ที่ใช้จากการปล่อยคาร์บอนไดออกไซด์ 31.93 ไมโครกรัม 7. โครงการที่จะพัฒนาโครงการในการจัดการ ที่มีความสำคัญ</p> <ul style="list-style-type: none"> - ปล่อยคาร์บอนไดออกไซด์ - ปล่อยคาร์บอนไดออกไซด์ - ปล่อยคาร์บอนไดออกไซด์ 	<p>กรมการปกครองส่วนท้องถิ่น และกรมการปกครองส่วนท้องถิ่น</p> <p>พารท์ 3 (ต่อ 3)</p> <p>องค์การบริหารส่วนตำบล...</p> <p>เลขระบอบคดีและคดีอิเล็กทรอนิกส์</p> <p>6. กำหนดสิทธิผู้มีส่วนได้ส่วนเสียในการเข้าถึงข้อมูล ประกอบด้วยการเปิดเผยข้อมูลได้แก่ ข้อมูลข่าวสาร พงศภูม 3 เมตร จำนวน 11 กับ องค์การบริหารส่วนตำบล พงศภูม 3 เมตร จำนวน 5 กับ องค์การบริหารส่วนตำบล พงศภูม 4 เมตร จำนวน 17 กับ องค์การบริหารส่วนตำบล พงศภูม 4 เมตร จำนวน 5 กับ องค์การบริหารส่วนตำบล ได้แก่ ธนาคารแห่งประเทศไทย สำนักงานพัฒนา 220 กระทรวงมหาดไทย สำนักงานพัฒนา ยืนยง 120 กระทรวงมหาดไทย สำนักงานพัฒนา 2 ประกอบ) โดยสามารถดูข้อมูล คาร์บอนไดออกไซด์ (CO₂) 42.51 ไมโครกรัม ซึ่งสามารถเปรียบเทียบการปล่อยก๊าซเรือนกระจก ที่ใช้จากการปล่อยคาร์บอนไดออกไซด์ 31.93 ไมโครกรัม 7. โครงการที่จะพัฒนาโครงการในการจัดการ ที่มีความสำคัญ</p> <ul style="list-style-type: none"> - ปล่อยคาร์บอนไดออกไซด์ - ปล่อยคาร์บอนไดออกไซด์ - ปล่อยคาร์บอนไดออกไซด์ <p>กรมการปกครองส่วนท้องถิ่น และกรมการปกครองส่วนท้องถิ่น</p>
--	--	--	--

[illegible]

[illegible]

<p>ตารางที่ 3 (ต่อ 54)</p> <p>องค์การบริหารส่วนตำบล และหมู่ที่ 4-9</p>	<p>ผลการปฏิบัติงาน ตามแผน การดำเนินงาน</p>	<p>ผลการปฏิบัติงานตามแผน การดำเนินงาน</p>	<p>ผลการปฏิบัติงานตามแผน การดำเนินงาน</p>	<p>ผลการปฏิบัติงานตามแผน การดำเนินงาน</p>	<p>ผลการปฏิบัติงานตามแผน การดำเนินงาน</p>
<p>งานด้าน การบริการประชาชน</p>	<p>งานด้าน การบริการประชาชน</p>	<p>งานด้าน การบริการประชาชน</p>	<p>งานด้าน การบริการประชาชน</p>	<p>งานด้าน การบริการประชาชน</p>	<p>งานด้าน การบริการประชาชน</p>

<p>ภาพหน้าที่ 3 (หน้า 51)</p> <p>จดรับมอบทรัพย์สินและมูลค่า</p>	<p>รายละเอียดทรัพย์สิน</p>	<p>รายละเอียดมูลค่าทรัพย์สิน</p>	<p>หมายเหตุ</p>	<p>หมายเหตุ</p>
<p>1. ทรัพย์สิน</p>	<p>2. ทรัพย์สิน</p>	<p>3. ทรัพย์สิน</p>	<p>4. ทรัพย์สิน</p>	<p>5. ทรัพย์สิน</p>

[illegible]

ตารางที่ 3 (ต่อ 69)

ชื่อโครงการ/งาน/โครงการ และพื้นที่ศึกษา	ผลการดำเนินงาน/ผลสัมฤทธิ์ ที่คาดว่าจะได้รับ	ผลกระทบ/ประโยชน์ ต่อสังคม/ประเทศ/ชาติ
โครงการพัฒนาระบบ การเกษตรแบบยั่งยืน ในพื้นที่จังหวัด สุพรรณบุรี	<p>6.3) ความสำเร็จในการใช้ยาฆ่าแมลง ที่ลดลงในการกำจัดศัตรูพืช และการใช้ปุ๋ยอินทรีย์ทดแทน ปุ๋ยเคมีในการปลูกพืช เศรษฐกิจ</p>	<p>การลดปริมาณการใช้สารเคมี ในการเกษตรจะส่งผลดีต่อ สุขภาพของเกษตรกรและผู้บริโภค และช่วยลดต้นทุนการผลิต ของเกษตรกรได้</p>

[illegible]

ปีงบประมาณ 2564 ลงชื่อ

2

1997

บุคคลธรรมดาผู้มีสิทธิจัดทำรายการขายของบริษัท ไทย-ไทย วิศวกรรม จำกัด

72/303

ตารางที่ 3 (ต่อ 70)

<p>โครงการ 3 (ขอ 0/)</p>	<p>องค์ประกอบทางสิ่งแวดล้อม และสังคมต่างๆ</p>	<p>ผลกระทบเชิงลบและเชิงบวกที่หลีกเลี่ยงไม่ได้</p>	<p>มาตรการป้องกันและแก้ไขผลกระทบสิ่งแวดล้อม</p>	<p>มาตรการพัฒนาที่ยั่งยืน (Sustainable Development Goals : SDGs) โดยบูรณาการทั้งด้าน เศรษฐกิจ สังคม และสิ่งแวดล้อม</p>

หมายเหตุ : 1/ ผู้เขียนใช้รายการ (วันจันทร์ - วันเสาร์) และ (วันอาทิตย์ - วันจันทร์) เพื่อแสดงถึงลักษณะการดำเนินงานของหน่วยงานราชการและหน่วยงานเอกชนตามลำดับ
2/ ผู้เขียนใช้การนับปีงบประมาณของประเทศไทย (ปีงบประมาณ 2551) เพื่อแสดงถึงปีงบประมาณของสาธารณรัฐเกาหลี (ปีงบประมาณ 2008) ปีที่ 21 แห่ง 2561 ปีที่ 4 แห่งสาธารณรัฐเกาหลี

นิตยภัต ๒๕๖๔ ๒๕๖๕

1. *et al.*

10

บทความนี้มีลิขสิทธิ์โดย บริษัท ไทย-ไทย วิศวกรรม จำกัด

179/303

ตารางที่ 3 (ต่อ 67)

[illegible][illegible]

พฤษภาคม 2564

20



3

บุคคลธรรมดาผู้มีสิทธิจัดทำรายงานของบริษัท ไทย-ไทย วิศวกรรม จำกัด

6067972

มาตราที่ 3 (ฉบับ 68)

<p>ชื่อโครงการ/งาน/ชิ้นงาน และตัวชี้วัดฯ</p>	<p>ผลการดำเนินงาน ตามตัวชี้วัดฯ</p>	<p>ผลการปฏิบัติงาน ตามตัวชี้วัดฯ</p>
<p>ชื่อโครงการ/งาน/ชิ้นงาน และตัวชี้วัดฯ</p>	<p>ผลการดำเนินงาน ตามตัวชี้วัดฯ</p>	<p>ผลการปฏิบัติงาน ตามตัวชี้วัดฯ</p>

[illegible]

มกราคม 2564

1998



บุคคลธรรมดาผู้มีสิทธิจัดจำหน่ายของบริษัท ไทย-ไทย วิศวกรรม จำกัด

177/303

ตารางที่ 3 (ต่อ 73)

องค์ประกอบทางสังคมและภูมิทัศน์ฯ	ผลการดำเนินงานที่ได้บรรลุผลสัมฤทธิ์ที่สำคัญ	มาตรการเชิงนโยบายและแผนพัฒนาพื้นที่ภาคใต้	หมายเหตุ/พิจารณาการสนับสนุน
	<p>สนับสนุนการพัฒนาด้านแพทย์ ได้แก่ โรงพยาบาลแม่เหล็ก ตั้งอยู่ที่ถนนแม่เหล็ก แขวงสุระวงษ์ เขตประจักษ์ กรุงเทพมหานคร ซึ่งอยู่ติดกับพื้นที่โครงการไปรษณีย์ศักดิ์สิทธิ์ ถนนตากสินวงศ์ไปจนถึง 132 กิโลเมตร มีพื้นที่ผืนดินกว่า 1,000 ไร่ ถือว่ามีศักยภาพสูง และสมารถรองรับผู้โดยสารผู้มาใช้บริการได้เป็นอย่างดี อย่างไรก็ตาม ยังจำเป็นต้องมีการพัฒนาระบบขนส่งสาธารณะที่รองรับการเข้าถึงพื้นที่บริเวณดังกล่าว</p>	<p>มาตรการเชิงนโยบายและแผนพัฒนาพื้นที่ภาคใต้</p>	<p>สนับสนุนการพัฒนาโครงสร้างพื้นฐาน</p>
7) ความสามารถในการรองรับการขยายตัวของเมือง	<p>บริเวณพื้นที่ใกล้เคียงกับโครงการไปรษณีย์ศักดิ์สิทธิ์ ถนนตากสินวงศ์ไปจนถึง 132 กิโลเมตร มีพื้นที่ผืนดินกว่า 1,000 ไร่ ถือว่ามีศักยภาพสูง และสมารถรองรับผู้โดยสารผู้มาใช้บริการได้เป็นอย่างดี อย่างไรก็ตาม ยังจำเป็นต้องมีการพัฒนาระบบขนส่งสาธารณะที่รองรับการเข้าถึงพื้นที่บริเวณดังกล่าว</p>	<p>มาตรการเชิงนโยบายและแผนพัฒนาพื้นที่ภาคใต้</p>	<p>สนับสนุนการพัฒนาโครงสร้างพื้นฐาน</p>

[illegible][illegible]

ตารางที่ 3 (ต่อ 74)

องค์ประกอบทางวิชาการ และระดับต่างๆ	ผลกระทบกับสังคม และระดับต่างๆ	ผลกระทบกับสิ่งแวดล้อม และระดับต่างๆ	ผลกระทบกับสังคม และระดับต่างๆ	ผลกระทบกับสังคม และระดับต่างๆ
4.2 สถานการณ์	ผลกระทบกับสังคมและสิ่งแวดล้อม	ผลกระทบกับสังคมและสิ่งแวดล้อม	ผลกระทบกับสังคมและสิ่งแวดล้อม	ผลกระทบกับสังคมและสิ่งแวดล้อม
4.2.1 สถานการณ์	ผลกระทบกับสังคมและสิ่งแวดล้อม	ผลกระทบกับสังคมและสิ่งแวดล้อม	ผลกระทบกับสังคมและสิ่งแวดล้อม	ผลกระทบกับสังคมและสิ่งแวดล้อม
4.2.2 สถานการณ์	ผลกระทบกับสังคมและสิ่งแวดล้อม	ผลกระทบกับสังคมและสิ่งแวดล้อม	ผลกระทบกับสังคมและสิ่งแวดล้อม	ผลกระทบกับสังคมและสิ่งแวดล้อม

[illegible][illegible]

ตารางที่ 3 (ต่อ 71)

<p>องค์ประกอบทางสิ่งแวดล้อม และพื้นที่ต่างๆ</p>	<p>ผลการประเมินผลกระทบที่ข้อมูล</p>	<p>มาตรการป้องกันและแก้ไขการประเมินผลกระทบ</p>	<p>มาตรการพิจารณาตรวจสอบผลกระทบสิ่งแวดล้อม</p>
<p>รู้อย่าง 0.0001 ของปริมาณอากาศให้เข้าไปที่ 2562 (4.388/2.3 ล้านบิวท์) ซึ่งเป็นปริมาณน้อยเมื่อเทียบกับ หักส่วนของปริมาณอากาศที่ปล่อยจากพื้นที่อื่นๆ อีกตาม และ การให้คำแนะนำของกรมส่งเสริมการค้าระหว่างประเทศ</p> <p>นายโสมภร ตานนตย์สิทธิ์ โทร 2567/21.139/63 EN วันที่ 9 กันยายน 2563 โดยมีเจ้าหน้าที่ "การให้คำแนะนำ การตรวจสอบความถี่ของสาร" ของศูนย์ให้ทราบ</p> <p>การให้คำแนะนำทาง สามารถขอคำปรึกษาได้โดยตรง</p> <p>คดีของแผนกพิเศษ ไม่สามารถประกอบเอกสารที่</p> <p>รวมกันแล้ว 12 KV ไม่สามารถตั้งเครื่องขึ้นตาม</p> <p>แบ่งตามอุปกรณ์ประกอบของตัวเครื่องที่มีการใช้</p> <p>ระดับความถี่ 20 KV ต่อปี"</p>	<p>โครงการตั้งอยู่ที่ถนนพหลโยธิน แขวงจตุจักร เขตจตุจักร กรุงเทพมหานคร ซึ่งตั้งอยู่บริเวณใกล้กับ สถานีรถไฟ และโรงเรียนใกล้เคียง การตั้งโครงการนี้จะไม่ก่อให้เกิดผลกระทบต่อสิ่งแวดล้อม</p> <p>16.3 ความสามารถในการรองรับข้อมูล</p>	<p>โครงการตั้งอยู่ที่ถนนพหลโยธิน แขวงจตุจักร เขตจตุจักร กรุงเทพมหานคร ซึ่งตั้งอยู่บริเวณใกล้กับ สถานีรถไฟ และโรงเรียนใกล้เคียง การตั้งโครงการนี้จะไม่ก่อให้เกิดผลกระทบต่อสิ่งแวดล้อม</p>	<p>มาตรการพิจารณาตรวจสอบผลกระทบสิ่งแวดล้อม</p>

[illegible][illegible]

ตารางที่ 3 (ต่อ 72)

องค์ประกอบของแผนพัฒนา และสรุปค่าได้	ผลกระทบทางสิ่งแวดล้อม และสรุปค่าได้	ผลกระทบทางสิ่งแวดล้อม และสรุปค่าได้	มาตรการเพื่อลดผลกระทบ และสรุปค่าได้	มาตรการเพื่อลดผลกระทบ และสรุปค่าได้

[illegible][illegible]

ตารางที่ 3 (ต่อ 85)

องค์ประกอบภารกิจหลัก และจุดชี้ทางนำ	ผลการดำเนินงานที่สำคัญ	บทบาท/ปัจจัยสนับสนุนที่สำคัญ	มาตรการติดตาม/ประเมินผล
๑. ปฏิบัติ ตามพันธกิจ	การปฏิบัติงานตามพันธกิจที่ได้รับมอบหมาย โดยสามารถปฏิบัติตามแผนการดำเนินงาน ได้ตามกรอบเวลาที่กำหนดและบรรลุวัตถุประสงค์ตามข้อกำหนดได้เป็นอย่างดี	ปฏิบัติตามภารกิจที่ได้รับมอบหมายอย่างมีประสิทธิภาพและประสิทธิผล โดยคำนึงถึงประโยชน์ของสังคมและองค์กร	ปฏิบัติตามมาตรการติดตามและประเมินผล ปฏิบัติตามแผนการติดตามและประเมินผล ปฏิบัติตามแผนการติดตามและประเมินผล ปฏิบัติตามแผนการติดตามและประเมินผล
๒. ศึกษาค้นคว้า และวิจัย	การศึกษาค้นคว้าและวิจัยเกี่ยวกับปัญหาและอุปสรรคในการดำเนินงาน โดยสามารถนำผลไปใช้ในการปรับปรุงและพัฒนาองค์กรได้	ปฏิบัติตามภารกิจที่ได้รับมอบหมายอย่างมีประสิทธิภาพและประสิทธิผล โดยคำนึงถึงประโยชน์ของสังคมและองค์กร	ปฏิบัติตามมาตรการติดตามและประเมินผล ปฏิบัติตามแผนการติดตามและประเมินผล ปฏิบัติตามแผนการติดตามและประเมินผล ปฏิบัติตามแผนการติดตามและประเมินผล
๓. บริหารจัดการ และบริหารงาน	การบริหารจัดการและบริหารงานได้อย่างมีประสิทธิภาพและประสิทธิผล โดยสามารถนำผลไปใช้ในการปรับปรุงและพัฒนาองค์กรได้	ปฏิบัติตามภารกิจที่ได้รับมอบหมายอย่างมีประสิทธิภาพและประสิทธิผล โดยคำนึงถึงประโยชน์ของสังคมและองค์กร	ปฏิบัติตามมาตรการติดตามและประเมินผล ปฏิบัติตามแผนการติดตามและประเมินผล ปฏิบัติตามแผนการติดตามและประเมินผล ปฏิบัติตามแผนการติดตามและประเมินผล
๔. พัฒนาบุคลากร และองค์กร	การพัฒนาบุคลากรและองค์กรได้อย่างมีประสิทธิภาพและประสิทธิผล โดยสามารถนำผลไปใช้ในการปรับปรุงและพัฒนาองค์กรได้	ปฏิบัติตามภารกิจที่ได้รับมอบหมายอย่างมีประสิทธิภาพและประสิทธิผล โดยคำนึงถึงประโยชน์ของสังคมและองค์กร	ปฏิบัติตามมาตรการติดตามและประเมินผล ปฏิบัติตามแผนการติดตามและประเมินผล ปฏิบัติตามแผนการติดตามและประเมินผล ปฏิบัติตามแผนการติดตามและประเมินผล

[illegible]

พินิจ 2564

1

พฤษภาคม 2564 ลงชื่อ

1

บุคคลธรรมดาผู้มีสิทธิจัดหารายมาของบริษัทย่อย ไทย-ไท วิศวกร จำกัด

1

ตารางที่ 3 (ต่อ 86)

ตาราง 3 (ต่อหน้า) องค์ประกอบและตัวชี้วัด และรูปต่างๆ	ผลการประเมินตัวชี้วัด และรูปต่างๆ	ผลการประเมินตัวชี้วัดตาม ผลการประเมินตัวชี้วัด และรูปต่างๆ	ผลการประเมินตัวชี้วัดตาม ผลการประเมินตัวชี้วัด และรูปต่างๆ
องค์ประกอบและ ความปลอดภัย	ผลการประเมินตัวชี้วัด และรูปต่างๆ	ผลการประเมินตัวชี้วัดตาม ผลการประเมินตัวชี้วัด และรูปต่างๆ	ผลการประเมินตัวชี้วัดตาม ผลการประเมินตัวชี้วัด และรูปต่างๆ

[illegible]

ឆ្នាំ១៩៧២

10

นายบ 2564 ๓๗๖

ตารางที่ 3 (ต่อ 101)

<p>ชื่อโครงการ/ชื่อสินค้า/บริการ และมูลค่าทำซ้ำ</p>	<p>ผลการประเมินผลสัมฤทธิ์ที่พึง ๑. การประเมินผลสัมฤทธิ์ที่พึงประสงค์ ๒. วัตถุประสงค์ในการประเมินผลสัมฤทธิ์ที่พึงประสงค์ ๓. วิธีการประเมินผลสัมฤทธิ์ที่พึงประสงค์ ๔. ผลการประเมินผลสัมฤทธิ์ที่พึงประสงค์ ๕. ข้อเสนอแนะ ๖. สรุปผลการประเมินผลสัมฤทธิ์ที่พึงประสงค์</p>
---	--

[illegible]

พฤษภาคม 2564 ถึง

กรมการผู้จัดการบริษัท

BU 2564 ลพบุรี

บุคคลธรรมดาผู้มีสิทธิจัดพาร

210/309

ตารางที่ 3 (ต่อ 102)

เลขที่ใบตรวจการประเมินความเสี่ยง และจุดประสงค์	ผลการประเมินความเสี่ยงที่ฝ่าย ความเปราะบางได้ดำเนินการแก้ไข และแก้ไขผลการประเมิน	มาตรการประเมินและแก้ไขผลการประเมิน	หมายเหตุผลการตรวจ ผลการประเมิน
4.6 พื้นที่นิคมฯ	1) แหล่งโบราณสถาน และแหล่งศิลปกรรม ธรรมชาติในพื้นที่ นิคมฯ	ความเปราะบางได้ดำเนินการแก้ไข และแก้ไขผลการประเมิน และแก้ไขผลการประเมิน	มาตรการประเมินและแก้ไขผลการประเมิน

ปีงบประมาณ 2564 สนช.

กรรมการผู้จัดการบริษัท

๒๒ ๒๕๖๔ ๓๓๒๒

ศาสตราจารย์ ดร. วรวิทย์ ธีรจิตต์

276/2009

หมายเลข 3 (ข้อ 99)

<p>องค์ประกอบหนี้สินหลัก และหนี้ค้ำประกัน</p>	<p>ผลการปฏิบัติงานที่มีผลต่อหนี้สิน</p> <p>โครงการปรับปรุงและเพิ่มขีดความสามารถเชิงนวัตกรรม</p> <p>มหาวิทยาลัยเทคโนโลยีพระจอมเกล้าธนบุรี</p>
---	--

17. ผู้ที่นำรายการ (ฉบับที่ ๓๓ และ ๓๔) มาใช้ โดยผิดวัตถุประสงค์ในการจัดทำบัญชีรายการเงินปันผล
18. ผู้ที่นำรายการ (ฉบับที่ ๓๓ และ ๓๔) มาใช้ โดยผิดวัตถุประสงค์ในการจัดทำบัญชีรายการเงินปันผล
19. ผู้ที่นำรายการ (ฉบับที่ ๓๓ และ ๓๔) มาใช้ โดยผิดวัตถุประสงค์ในการจัดทำบัญชีรายการเงินปันผล
20. ผู้ที่นำรายการ (ฉบับที่ ๓๓ และ ๓๔) มาใช้ โดยผิดวัตถุประสงค์ในการจัดทำบัญชีรายการเงินปันผล

พฤษภาคม 2564 วันที่

กรรมการผู้จัดการบริษัท

แบบ 2564 ลงชื่อ

เพลงสรรเสริญพระบารมี

208/303

ตารางที่ 3 (ต่อ 100)

องค์กรปกครองส่วนท้องถิ่น และบุคลากร	ผลการดำเนินงานที่สำคัญ	บทบาทที่สนับสนุนและส่งเสริม	การติดตามและประเมินผล	หมายเหตุ
4.5 ความปลอดภัย ความมั่นคง	<p>เมื่อการก่อสร้างและปรับปรุงพื้นที่สาธารณะตามโครงการ 3 โครงการ ชุมชน 3 ชุมชน ได้แก่ ชุมชน 1 ชุมชน 2 ชุมชน 3 ชุมชน 4 ชุมชน 5 ชุมชน 6 ชุมชน 7 ชุมชน 8 ชุมชน 9 ชุมชน 10 ชุมชน 11 ชุมชน 12 ชุมชน 13 ชุมชน 14 ชุมชน 15 ชุมชน 16 ชุมชน 17 ชุมชน 18 ชุมชน 19 ชุมชน 20 ชุมชน 21 ชุมชน 22 ชุมชน 23 ชุมชน 24 ชุมชน 25 ชุมชน 26 ชุมชน 27 ชุมชน 28 ชุมชน 29 ชุมชน 30 ชุมชน 31 ชุมชน 32 ชุมชน 33 ชุมชน 34 ชุมชน 35 ชุมชน 36 ชุมชน 37 ชุมชน 38 ชุมชน 39 ชุมชน 40 ชุมชน 41 ชุมชน 42 ชุมชน 43 ชุมชน 44 ชุมชน 45 ชุมชน 46 ชุมชน 47 ชุมชน 48 ชุมชน 49 ชุมชน 50 ชุมชน 51 ชุมชน 52 ชุมชน 53 ชุมชน 54 ชุมชน 55 ชุมชน 56 ชุมชน 57 ชุมชน 58 ชุมชน 59 ชุมชน 60 ชุมชน 61 ชุมชน 62 ชุมชน 63 ชุมชน 64 ชุมชน 65 ชุมชน 66 ชุมชน 67 ชุมชน 68 ชุมชน 69 ชุมชน 70 ชุมชน 71 ชุมชน 72 ชุมชน 73 ชุมชน 74 ชุมชน 75 ชุมชน 76 ชุมชน 77 ชุมชน 78 ชุมชน 79 ชุมชน 80 ชุมชน 81 ชุมชน 82 ชุมชน 83 ชุมชน 84 ชุมชน 85 ชุมชน 86 ชุมชน 87 ชุมชน 88 ชุมชน 89 ชุมชน 90 ชุมชน 91 ชุมชน 92 ชุมชน 93 ชุมชน 94 ชุมชน 95 ชุมชน 96 ชุมชน 97 ชุมชน 98 ชุมชน 99 ชุมชน 100</p>	<p>1. การปรับปรุงสภาพแวดล้อมให้มีความปลอดภัย 2. การปรับปรุงสภาพแวดล้อมให้มีความปลอดภัย 3. การปรับปรุงสภาพแวดล้อมให้มีความปลอดภัย 4. การปรับปรุงสภาพแวดล้อมให้มีความปลอดภัย 5. การปรับปรุงสภาพแวดล้อมให้มีความปลอดภัย</p>	<p>1. การปรับปรุงสภาพแวดล้อมให้มีความปลอดภัย 2. การปรับปรุงสภาพแวดล้อมให้มีความปลอดภัย 3. การปรับปรุงสภาพแวดล้อมให้มีความปลอดภัย 4. การปรับปรุงสภาพแวดล้อมให้มีความปลอดภัย 5. การปรับปรุงสภาพแวดล้อมให้มีความปลอดภัย</p>	<p>1. การปรับปรุงสภาพแวดล้อมให้มีความปลอดภัย 2. การปรับปรุงสภาพแวดล้อมให้มีความปลอดภัย 3. การปรับปรุงสภาพแวดล้อมให้มีความปลอดภัย 4. การปรับปรุงสภาพแวดล้อมให้มีความปลอดภัย 5. การปรับปรุงสภาพแวดล้อมให้มีความปลอดภัย</p>

[illegible]

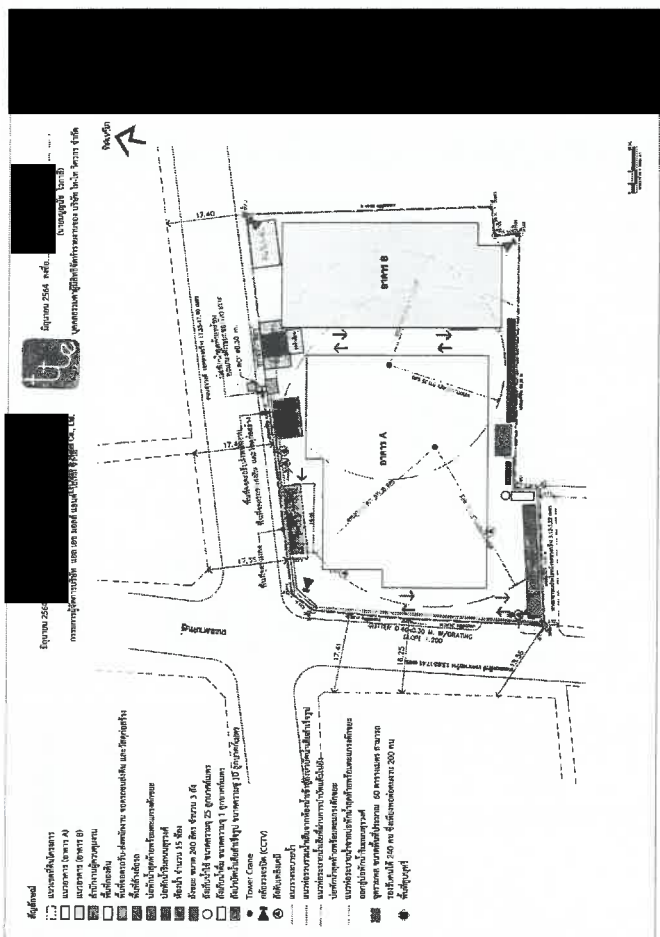
มกราคม 2564 คพ

กรรมการผู้ทรงคุณวุฒิ

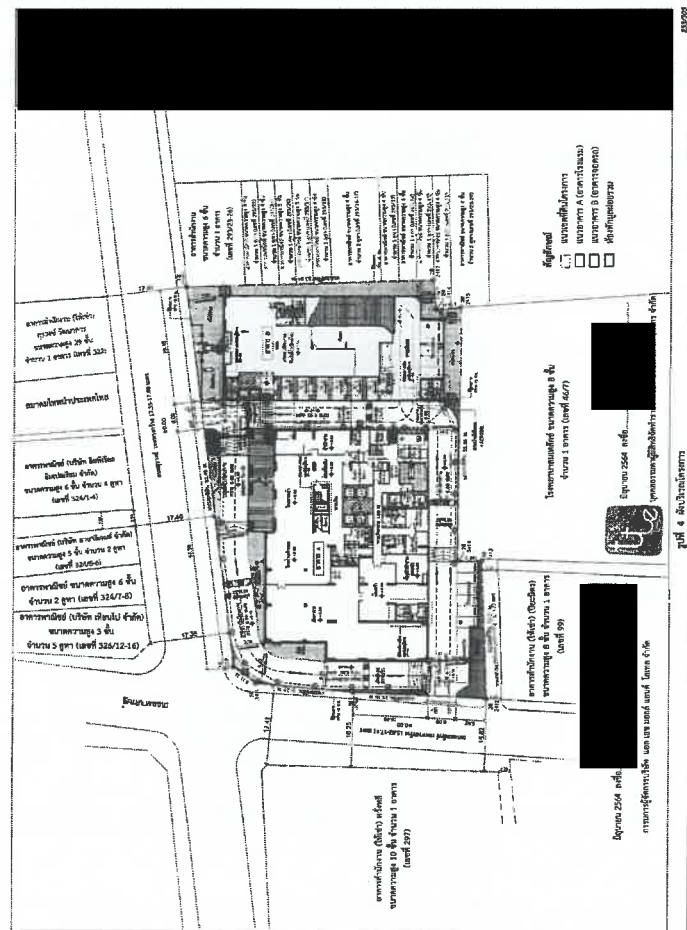
เลข 2564 ลงชื่อ

บุคคลธรรมดาผู้มีเงินได้พึงประเมิน

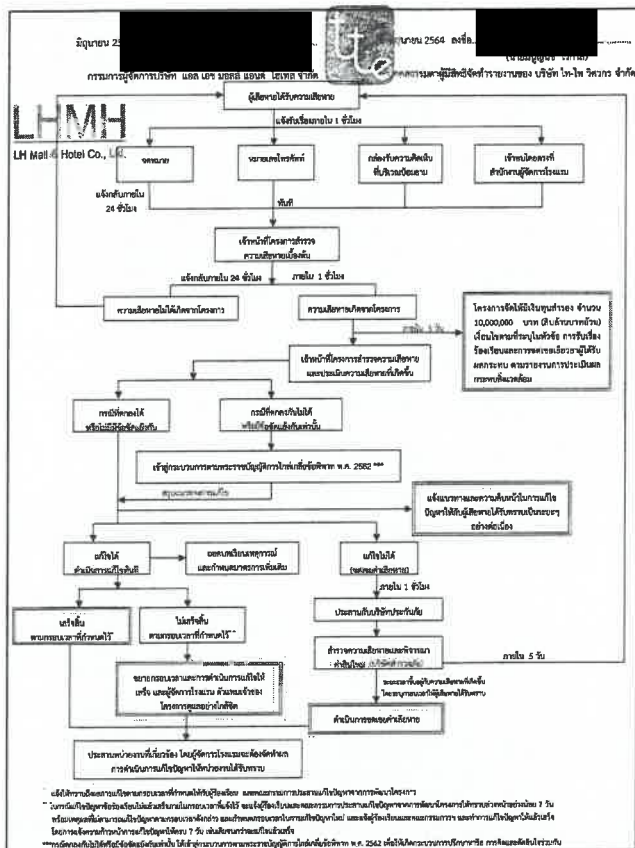
2005/002



รูปที่ 3 แผนภาพการบริหารจัดการพื้นที่ภายในโครงการช่วงฤดูฝน



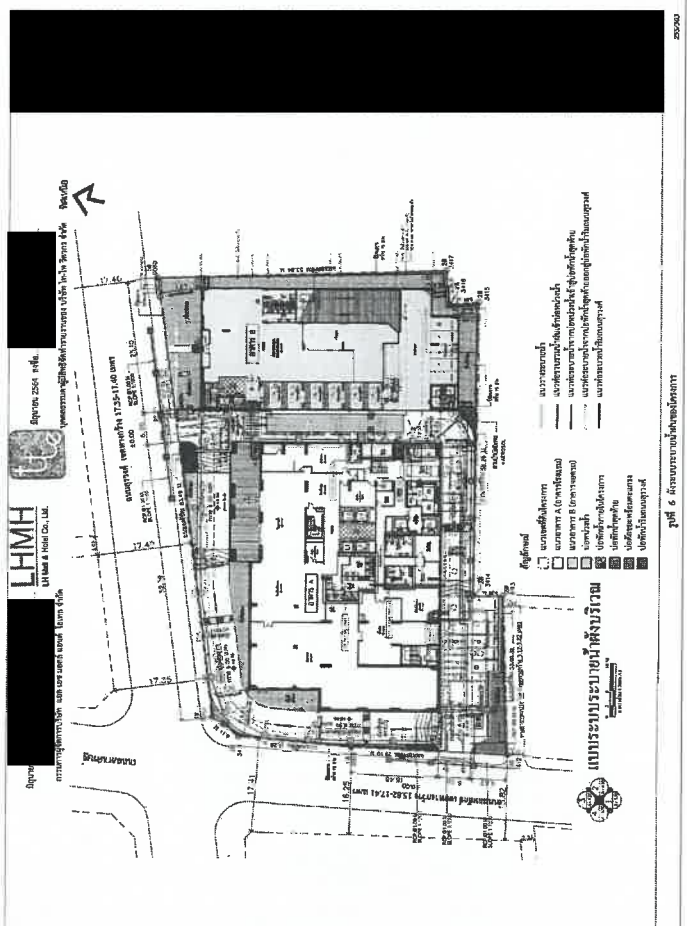
รูปที่ 4 แผนบริหารโครงการ



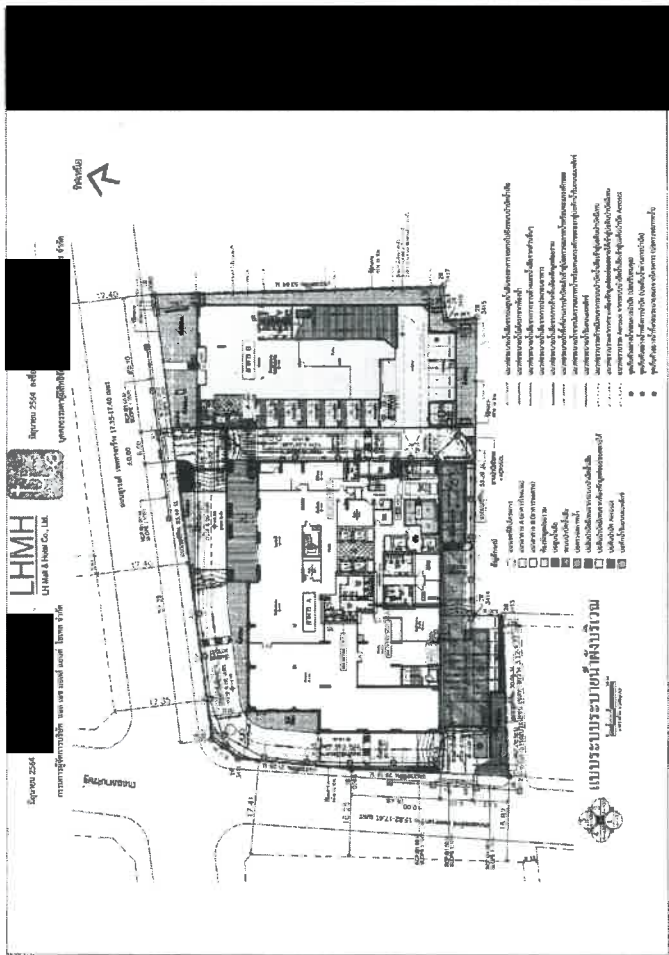
ชื่อโครงการ : Grande Centre Point Surawong (โรงแรม แกรนด์ เซ็นเตอร์ พอยท์ สยาม)

รูปที่ 5 : ขั้นตอนการดำเนินการติดตามตรวจสอบเรื่องร้องเรียน และขอความช่วยเหลือ

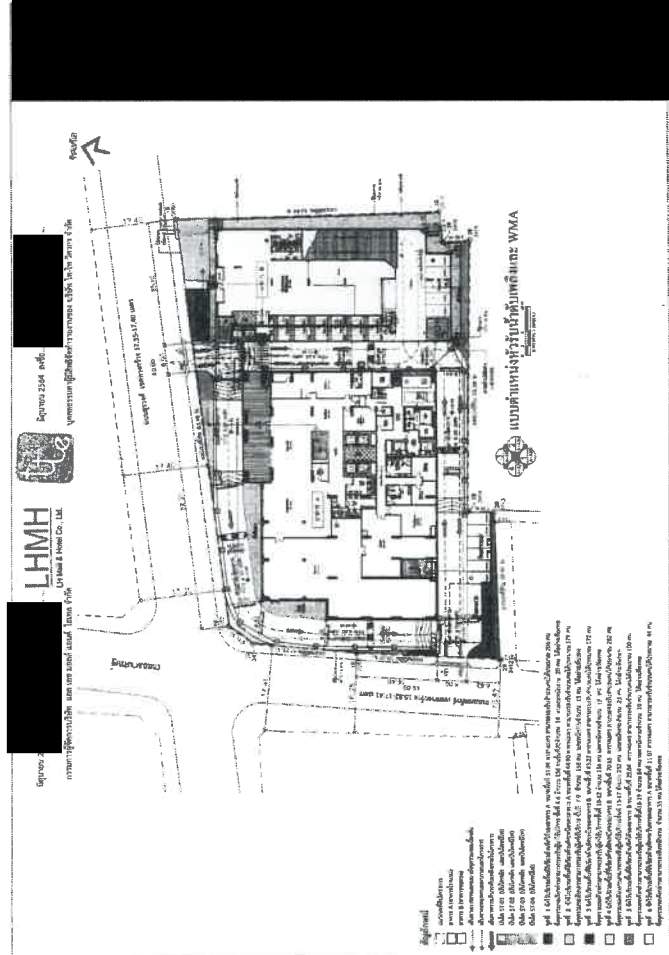
ในช่วงเปิดดำเนินการ	
---------------------	--



บทที่ 6 วัฒนธรรมไทย



รูปที่ 7 แผนผังบริเวณก่อสร้างโครงการ



รูปที่ 8 แผนผังบริเวณก่อสร้างโครงการ และพื้นที่ใกล้เคียง

thai thai engineers co., ltd.
Environmental Engineers - Consultants
6/235 Tesaban Road, Bangkok 10500
Tel: 0-2188-0140-3 Fax: 0-2188-2144

ภาคผนวกที่ 1
แผนการป้องกันและระงับอัคคีภัยช่วงก่อสร้าง
ของโครงการ

โครงการ Grande Centre Point Surawong (โรงแรม แกรนด์ เซ็นเตอร์ พอยท์ สุราวง)

โครงการ Grande Centre Point Surawong (โรงแรม แกรนด์ เซ็นเตอร์ พอยท์ สุราวง)
บริษัท เอส เอช เอส จำกัด

แผนป้องกันและระงับอัคคีภัยช่วงก่อสร้าง โครงการ Grande Centre Point Surawong (โรงแรม แกรนด์ เซ็นเตอร์ พอยท์ สุราวง)

เนื่องจากโครงการก่อสร้างอาคารโครงการ มีกิจกรรมการก่อสร้างที่อาจก่อให้เกิดอัคคีภัยจากการที่ผู้รับจ้างโครงการเชื่อมท่อโลหะ ซึ่งเป็นสาเหตุของเพลิงไหม้ก่อให้เกิดความเสียหายทั้งต่อชีวิตและทรัพย์สิน ดังนั้น ในช่วงการก่อสร้างโครงการจึงได้มีแผนป้องกันและระงับอัคคีภัย โดย บริษัท เอส เอช เอส แอนด์ โซลาร์ จำกัด เป็นผู้รับผิดชอบ โดยทางหน่วยงานก่อสร้างมีนโยบายกำหนดให้จัดทำแผนป้องกันและระงับอัคคีภัยโดยประกอบด้วย การอบรม การรณรงค์ป้องกันอัคคีภัย การตรวจสอบพื้นที่ การดับเพลิง การอพยพหนีไฟ การบรรเทาเหตุภัย และการปฏิบัติงานผู้ปฏิบัติงานประกอบแผนดังกล่าวจะดำเนินการในลักษณะต่าง ๆ ดังนี้ ก่อนเกิดเหตุอัคคีภัย ขณะเกิดเหตุอัคคีภัย และหลังจากเกิดเหตุอัคคีภัยทุกสาเหตุแล้ว รายละเอียดสามารถแบ่งออกเป็น 3 ช่วงหลัก 8 แผน ดังต่อไปนี้

1. ก่อนเกิดเหตุอัคคีภัยประกอบด้วย แผนป้องกันอัคคีภัยทั้งหมด 3 แผน คือ

1.1 แผนการอบรม

1.1.1 จัดอบรมให้ความรู้ทั่วไปเกี่ยวกับอัคคีภัย

1.1.2 จัดอบรมการเชื่อมท่อโลหะ โดยให้สถานีดับเพลิงและกู้ภัยมาช่วยตรวจสอบสถานการณ์อัคคีภัยจริงเพื่อให้คนงานก่อสร้างและผู้ปฏิบัติงานในพื้นที่ก่อสร้างเข้าใจขั้นตอนการปฏิบัติงานเบื้องต้นในขณะเกิดเหตุ

1.2 แผนการรณรงค์ป้องกันอัคคีภัย

1.2.1 จัดให้เจ้าหน้าที่ดับเพลิงมาชี้แจงถึงผลกระทบที่เกิดจากอัคคีภัยพร้อมยกตัวอย่างเหตุการณ์ที่เกิดขึ้นจริงเพื่อสร้างจิตสำนึกให้กับผู้ปฏิบัติงานได้ตระหนักถึงอันตรายจากอัคคีภัย

1.2.2 จัดทำป้ายประชาสัมพันธ์และเผยแพร่ความรู้เกี่ยวกับการป้องกันการเกิดอัคคีภัย เช่น ความรู้เบื้องต้นเกี่ยวกับอันตรายของอัคคีภัย การปฏิบัติตนอย่างถูกต้องเมื่อเกิดอัคคีภัย การอพยพหนีไฟ เป็นต้น

1.3 แผนการตรวจสอบพื้นที่

1.3.1 ผู้จัดการโครงการของจ้างผู้รับเหมา มอบหมายหน้าที่ให้ผู้รับผิดชอบตรวจสอบตรวจตราสถานที่ตามพื้นที่กำหนดพร้อมให้จัดทำรายงานผลการตรวจสอบพื้นที่ประจำวันหรือเดือนตามคู่มือปฏิบัติงานของผู้จัดการโครงการ

1.3.2 เมื่อตรวจพบข้อผิดพลาดหรือข้อบกพร่อง ต้องมอบหมายให้เจ้าหน้าที่ผู้เกี่ยวข้องเข้าไปตรวจสอบแก้ไขโดยทันที

1.3.3 จัดให้มีการตรวจตราพื้นที่ก่อสร้างตามกฎกระทรวงกำหนดมาตรฐานในการบริหารและการจัดการด้านความปลอดภัย อาชีวอนามัย และสภาพแวดล้อมในการทำงานเกี่ยวกับงานก่อสร้าง พ.ศ.2551 ส่วนที่ 2 การป้องกันอัคคีภัย อาทิเช่น การจัดเก็บวัสดุไวไฟ ตรวจสอบความปลอดภัยของอุปกรณ์ป้องกันและเตือนอัคคีภัย ได้แก่ ถังดับเพลิงมือถือ และถังถังดับเพลิงมือถือเพื่อใช้ในการดับเพลิงในกรณีเกิดเหตุเพลิงไหม้

ณ เดือน 2564
(นายกมล วรรณรัตน์)
กรรมการผู้จัดการบริษัท เอส เอช เอส แอนด์ โซลาร์ จำกัด
ผู้ดูแลระบบงานวิศวกรรมความปลอดภัยและสุขภาพ
2564/03

2. ขอบเขตเหตุการณ์ภัย ประกอบด้วย 3 แผน คือ
2.1 แผนการดับเพลิง

ในการมีเพลิงไหม้เลือกนัยความงานก่อสร้างที่พบเห็นเพลิงไหม้และเจ้าหน้าที่โครงการสามารถใช้อุปกรณ์ดับเพลิงเบื้องต้นได้ แต่กรณีเพลิงไหม้ขนาดใหญ่จะต้องมีการแจ้งเหตุเพลิงไหม้ทางศูนย์วิทยุพระราม 199 ให้เจ้าหน้าที่ดับเพลิงมาทำการดับเพลิงโดยทีมงานดับเพลิงของโครงการต้องสนับสนุนอำนวยความสะดวกให้แก่เจ้าหน้าที่ดับเพลิงอย่างใกล้ชิด รวมทั้งปฏิบัติงานตามขั้นตอนวิธีปฏิบัติเมื่อเกิดเหตุฉุกเฉินและขั้นตอนการสื่อสารเพื่อการช่วยเหลือเมื่อเกิดเหตุฉุกเฉินรายละเอียดดังนี้

2.1.1 การรายงานเพื่อแจ้งเหตุอัคคีภัย

1) การแจ้งเหตุอัคคีภัยต่อบุคคลที่มีหน้าที่รับผิดชอบเหตุอัคคีภัย ตามลำดับดังนี้

- 1.1) ผู้พบเห็นเหตุการณ์ต้องแจ้งเหตุต่อเจ้าหน้าที่ความปลอดภัยในหน่วยงาน (จป.) หรือผู้จัดการโครงการของบริษัทผู้รับเหมา
- 1.2) เจ้าหน้าที่ความปลอดภัยในหน่วยงาน (จป.) หรือผู้จัดการโครงการของบริษัทผู้รับเหมา แจ้งเหตุต่อหัวหน้าผู้ควบคุมงานที่ยังคงมีหน้าที่รับผิดชอบในกรณีที่ได้รับแจ้งเหตุแล้วไม่สามารถติดต่อหัวหน้าผู้ควบคุมงานได้ ให้รายงานเหตุไปยังหัวหน้าแผนกโครงการโดยตรง

2) การกำหนดระดับความรุนแรงของเหตุอัคคีภัย

ระดับความรุนแรงของเหตุอัคคีภัย หมายถึง ระดับเหตุการณ์ของเหตุอัคคีภัยที่กำหนดขึ้นตามความรุนแรงของสถานการณ์ ซึ่งแบ่งออกเป็น 3 ระดับ ดังนี้ (อ้างอิงจาก ISO 14001 ระบบการจัดการสิ่งแวดล้อม)

2.1) เหตุอัคคีภัยระดับ 1 หมายถึง การเกิดสถานการณ์ที่มีผลกระทบต่อความปลอดภัยของคน หรือสิ่งอื่นกระบวนการทำงาน หรือผลกระทบต่อสภาพแวดล้อมเล็กน้อย สามารถควบคุมเหตุอัคคีภัยนั้นได้โดยผู้ปฏิบัติงานหรือผู้พบเห็นเหตุการณ์

2.2) เหตุอัคคีภัยระดับ 2 หมายถึง การเกิดสถานการณ์ที่มีผลกระทบต่อความปลอดภัยของคน หรือสิ่งอื่นกระบวนการทำงาน หรือผลกระทบต่อสภาพแวดล้อม และไม่สามารถควบคุมเหตุอัคคีภัยนั้นได้โดยผู้ปฏิบัติงานหรือผู้พบเห็นเหตุการณ์ จำเป็นต้องมีการอพยพ แต่สามารถควบคุมเหตุการณ์นั้นได้โดยทีมปฏิบัติการอัคคีภัยของโครงการ

2.3) เหตุอัคคีภัยระดับ 3 หมายถึง การเกิดสถานการณ์ที่มีผลกระทบต่อความปลอดภัยของคนขั้นรุนแรงหรือเสียชีวิต หรือสิ่งอื่น กระบวนการทำงาน หรือผลกระทบต่อสภาพแวดล้อมเสียหายร้ายแรง และไม่สามารถควบคุมเหตุอัคคีภัยนั้นได้โดยทีมปฏิบัติการอัคคีภัย จำเป็นต้องมีการอพยพและขอความช่วยเหลือจากแจ้งเหตุเพลิงไหม้ทางศูนย์วิทยุพระราม 199 ให้เข้ามาควบคุมเหตุการณ์

มิถุนายน 2564 สสจ

กรรมการผู้จัดการบริษัท แอล เอส เอส แอนด์ โค จำกัด บุคคลธรรมดาผู้มีสิทธิทำรายงานของบริษัท ไอ-โธ ริเวอร์ จำกัด

260/303

3) การขอความช่วยเหลือเมื่อเกิดเหตุอัคคีภัย

หลังจากมีการประเมินและจัดระดับความรุนแรงของเหตุอัคคีภัยได้มีการปฏิบัติการเพื่อควบคุมสถานการณ์ตามลำดับขั้นตอนดังต่อไปนี้

3.1) ผู้จัดการโครงการของบริษัทผู้รับเหมา ติดต่อขอความช่วยเหลือจากหน่วยงานภายนอก เช่น ศูนย์วิทยุพระราม 199 อาสาสมัครกู้ภัย สถาบันการแพทย์ฉุกเฉิน เป็นต้น

3.2) ผู้จัดการโครงการของบริษัทผู้รับเหมา จะต้องข้อมูลสถานการณ์ของเหตุอัคคีภัยให้ตัวหน้าบริษัทผู้ควบคุมงาน และดำเนินการแจ้งขอโครงการรับทราบ

3.3) ผู้จัดการโครงการของบริษัทผู้รับเหมา ติดต่อและอำนวยความสะดวกให้แก่เจ้าหน้าที่ดับเพลิง อาสาสมัครกู้ภัย หรือเจ้าหน้าที่ทางการแพทย์ เข้าปฏิบัติการในสถานที่เกิดเหตุ

3.4) ผู้ดูแลการปฐมพยาบาลเบื้องต้นดูแลสภาพของผู้บาดเจ็บและช่วยเหลือด้วยวิธีปฐมพยาบาลเบื้องต้นก่อนอาสาสมัครกู้ภัย หรือเจ้าหน้าที่ทางการแพทย์จะเข้ามารับหน้าที่

3.5) เมื่อเจ้าหน้าที่ดับเพลิง อาสาสมัครกู้ภัย หรือเจ้าหน้าที่ทางการแพทย์มาถึงสถานที่เกิดเหตุดำเนินการดังนี้

3.5.1) นำกำลังคนเข้าช่วยเหลือและควบคุมสถานการณ์ทันที

3.5.2) ลำเลียงผู้บาดเจ็บออกจากพื้นที่เกิดเหตุไปยังสถานพยาบาลเพื่อทำการช่วยเหลือในลำดับต่อไป

3.6) เจ้าหน้าที่ดับเพลิงดำเนินการแบ่งพื้นที่ที่เกิดเหตุออกจากพื้นที่สาธารณะโดย

3.6.1) กั้นพื้นที่ออกเพื่อทำการสำรวจและประเมินสภาพการณ์ของเหตุอัคคีภัย

3.6.2) นำพื้นที่เข้าปฏิบัติการเพื่อระงับเหตุอัคคีภัยและช่วยเหลืออพยพผู้ที่อยู่ในสถานการณ์อันตราย

3.6.3) สร้างสภาพปลอดภัยให้กับผู้ที่อยู่ใกล้และในสถานที่เกิดเหตุ

3.6.4) ควบคุมดูแลสถานการณ์ดูแลการติดต่อสื่อสารกับตัวหน้าผู้รับเหมา ตัวหน้าบริษัทผู้ควบคุมงาน และตัวหน้าโครงการหรือรายงานสถานการณ์เป็นระยะ

มิถุนายน 2564 สสจ

กรรมการผู้จัดการบริษัท แอล เอส เอส แอนด์ โค จำกัด บุคคลธรรมดาผู้มีสิทธิทำรายงานของบริษัท ไอ-โธ ริเวอร์ จำกัด

261/303

4) วิธีการปฏิบัติเมื่อเกิดเหตุเพลิงไหม้

4.1) เมื่อเกิดเหตุอัคคีภัย ให้ผู้ปฏิบัติงานในพื้นที่ก่อสร้างโครงการปฏิบัติดังนี้

4.1.1) ตั้งสติอย่าตื่นตระหนกไปกับเหตุการณ์

4.1.2) แจ้งศูนย์วิทยุพระราม 199 สายด่วน 199 ซึ่งเป็นหน่วยงานรับผิดชอบเกี่ยวกับการป้องกันและบรรเทาภัยพิบัติและสาธารณภัยอื่นๆ ในเขตพื้นที่กรุงเทพมหานคร

4.1.3) ในกรณีที่มีความสามารถและความพร้อมทางอุปกรณ์ให้มือควบคุมเพลิงขั้นต้นด้วยตนเอง โดยชี้ถึงดับเพลิงชนิดมือถือที่เหมาะสม เพื่อช่วยบรรเทาความรุนแรงของอัคคีภัยในบริเวณนั้น

4.2) กรณีเกิดอุบัติเหตุกับบุคคล ไม่ว่าจะได้รับบาดเจ็บเล็กน้อยหรือรุนแรงต้องดำเนินการปฐมพยาบาลเบื้องต้นทุกครั้ง

4.2.1) หากได้รับบาดเจ็บเล็กน้อย ให้นำผู้ที่ได้รับบาดเจ็บไปทำการรักษาที่โรงพยาบาลภายในพื้นที่ก่อสร้าง

4.2.2) หากได้รับบาดเจ็บรุนแรง หลังจากทำการปฐมพยาบาลเบื้องต้นแล้ว ให้รีบนำผู้ที่ได้รับบาดเจ็บส่งสถานพยาบาลหรือโรงพยาบาลที่อยู่ใกล้โดยเร็วที่สุด

4.3) ให้ทำการสนับสนุนช่วยเหลือเจ้าหน้าที่ดับเพลิงโดยการให้ข้อมูลเบื้องต้นเกี่ยวกับสิ่งต่างๆ ที่อยู่ใกล้โครงการเพื่อส่งเสริมการทำงานของหน่วยงานให้มีความสะดวกยิ่งขึ้น

4.4) ในกรณีที่ผู้กำกับและมีความพร้อมทางวัสดุอุปกรณ์ให้ดำเนินการขนย้ายวัสดุทุกชนิดที่เป็นเชื้อเพลิงออกจากพื้นที่หรือหาลำดับวัสดุเหล่านั้นเพื่อป้องกันการลุกลามของเพลิงไหม้ไปยังบริเวณอื่นๆ

4.5) ในกรณีที่มีความจำเป็นต้องมีการอพยพในขั้นต้นผู้ที่มีหน้าที่รับผิดชอบต้องนำกลุ่มผู้ปฏิบัติงานและผู้ที่เกี่ยวข้องไปยังจุดรวมพลก่อนพร้อมทั้งตรวจสอบจำนวนบุคคลให้ทราบจำนวนผู้สูญหายก่อนที่จะดำเนินการอพยพออกจากพื้นที่ต่อไป

มิถุนายน 2564 สสจ

กรรมการผู้จัดการบริษัท แอล เอส เอส แอนด์ โค จำกัด บุคคลธรรมดาผู้มีสิทธิทำรายงานของบริษัท ไอ-โธ ริเวอร์ จำกัด

262/303

2.2 แผนการอพยพหนีไฟ

2.2.1 ผู้จัดการโครงการบริษัทผู้รับเหมา ชี้แจงให้ผู้ปฏิบัติงานก่อสร้างภายในพื้นที่เกิดเหตุเข้าใจสถานการณ์และเตรียมพร้อมที่จะอพยพถ้าจำเป็น

2.2.2 เริ่มทำการอพยพคนงานก่อสร้างและผู้ที่เกี่ยวข้องเบื้องต้นโดยให้ไปยังจุดรวมพลช่วงก่อสร้างก่อนที่ขออพยพออกจากพื้นที่เกิดเหตุต่อไป

2.2.3 ตรวจสอบจำนวนคนงานก่อสร้างและผู้ที่เกี่ยวข้องให้ครบก่อนที่จะปฏิบัติการต่อไป

1) ผู้จัดการโครงการบริษัทผู้รับเหมา รับทราบจำนวนผู้อพยพและผู้สูญหายเบื้องต้น

2) ผู้อพยพคำสั่งปฏิบัติการขั้นตอนต่อไปในจุดรวมพล

3) ผู้อพยพห้ามอพยพออกจากจุดรวมพลจนกว่าจะได้รับคำสั่งจากทีมผู้ควบคุมดูแลโครงการ

4) ผู้อพยพต้องให้ความร่วมมือกับทีมผู้จัดการก่อสร้างโครงการและทีมงานดูแลสถานการณ์ฉุกเฉินในทุกกรณี

2.3.4) ให้มีการอพยพออกจากพื้นที่เกิดเหตุหรือจุดรวมพลก่อนที่พื้นที่ปลอดภัยเมื่อได้รับคำสั่งจากทางทีมผู้จัดการก่อสร้างโครงการโดยกำหนดจุดรวมพลเบื้องต้นภายในโครงการ เพื่อเป็นจุดที่ตรวจสอบเช็คจำนวนพนักงานและคนงานก่อสร้างภายในโครงการว่ามีผู้ใดติดอยู่ภายในพื้นที่ก่อสร้างหรือไม่ เพื่อจะได้ส่งการให้ทีมดับเพลิงหรือทีมค้นหาหรือแจ้งให้เจ้าหน้าที่ดับเพลิงช่วยเหลือผู้สูญหายได้ทั้งหมดนี้ โดยโครงการจะกำหนดให้มีจุดรวมพลเบื้องต้นไว้บริเวณพื้นที่ว่างภายในอาคาร ใต้ถุน พื้นที่ว่างด้านหน้าอาคาร อาคารที่ปิดประมาณ 60 ตารางเมตรสามารถรองรับคนได้ 240 คน ซึ่งเพียงพอต่อคนงาน 200 คน (ดูรูปที่ ม.1-1 ประกอบ)

ทั้งนี้ จุดรวมพลดังกล่าวข้างต้น เป็นจุดรวมพลที่กำหนดไว้ในเบื้องต้นเท่านั้น ซึ่งหากในอนาคตเมื่อโครงการดำเนินการก่อสร้าง จะจัดให้มีการซ้อมอพยพหนีไฟเป็นประจำอย่างน้อยปีละ 1 ครั้ง โดยในการซ้อมอพยพหนีไฟ โครงการจะประสานกับเจ้าหน้าที่ของสถานีดับเพลิงและกู้ภัยมาช่วยในการกำหนดจุดรวมพลที่เหมาะสมในสถานการณ์ฉุกเฉินต่อไป

2.3 แผนการบรรเทาทุกข์

- กรณีคนงานก่อสร้างได้รับบาดเจ็บ หรือผู้พักอาศัยใกล้เคียงได้รับผลกระทบจากเหตุเพลิงไหม้ บริษัทรับทราบกับหน่วยงานก่อสร้างจะดูแลจัดการด้านปัจจัยและความสะดวกสบายให้กับผู้ประสบภัย

ทั้งนี้ สามารถแสดงแผนผังการรวมพลของโครงการในกรณีเกิดเหตุอัคคีภัยได้ดังรูปที่ ม.1-2

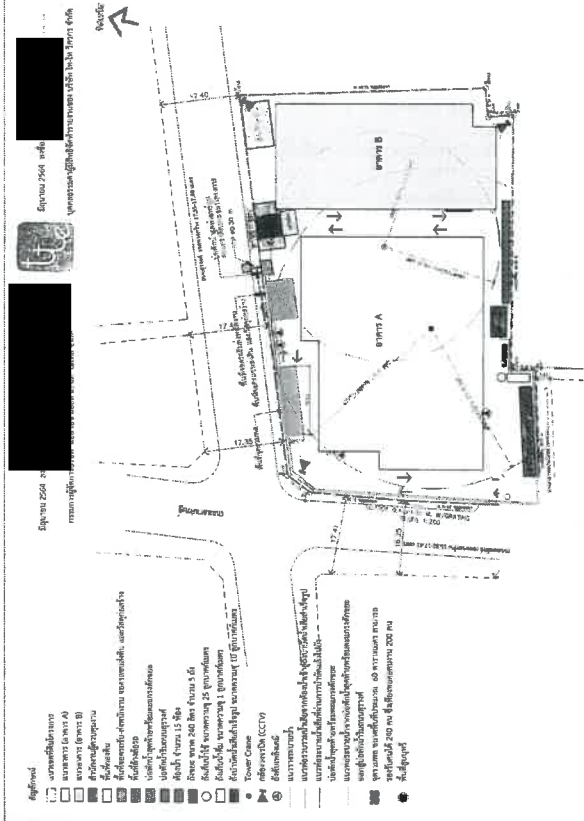
รูปที่ ม.1-1 ผังแสดงตำแหน่งดับเพลิง และจุดรวมพลช่วงก่อสร้าง

รูปที่ ม.1-2 ผังแสดงแผนผังการรวมพลของโครงการในกรณีเกิดเหตุอัคคีภัย

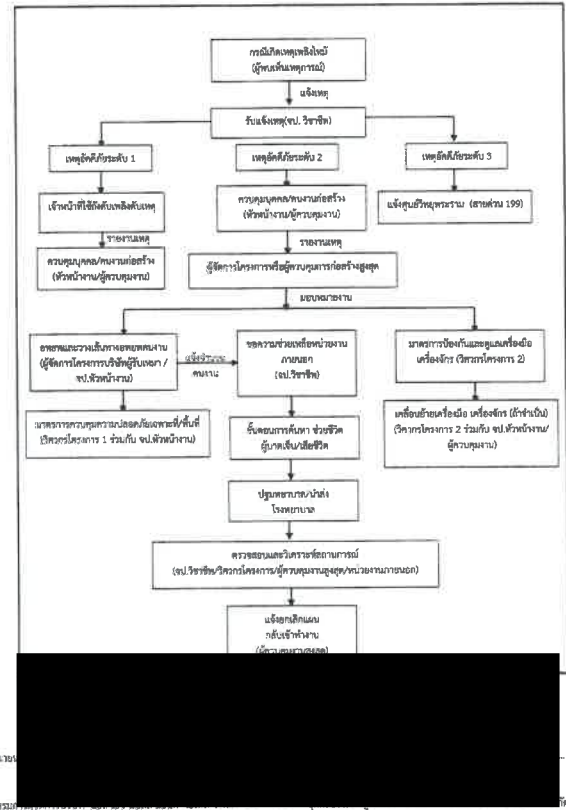
มิถุนายน 2564 สสจ

กรรมการผู้จัดการบริษัท แอล เอส เอส แอนด์ โค จำกัด บุคคลธรรมดาผู้มีสิทธิทำรายงานของบริษัท ไอ-โธ ริเวอร์ จำกัด

263/303

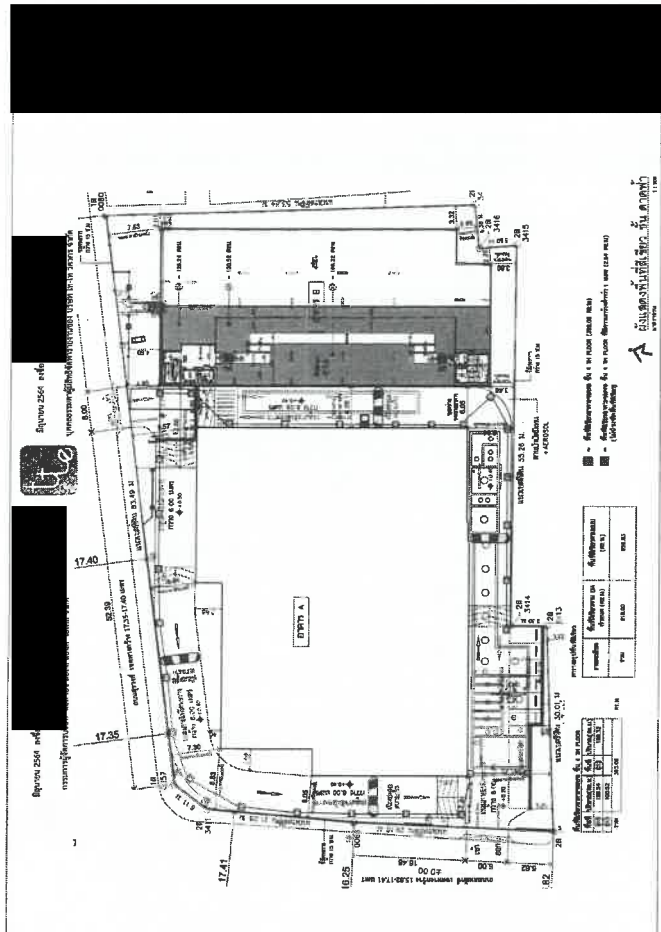


รูปที่ 1.1 : แผนผังอาคารและบริเวณโดยรอบโครงการ

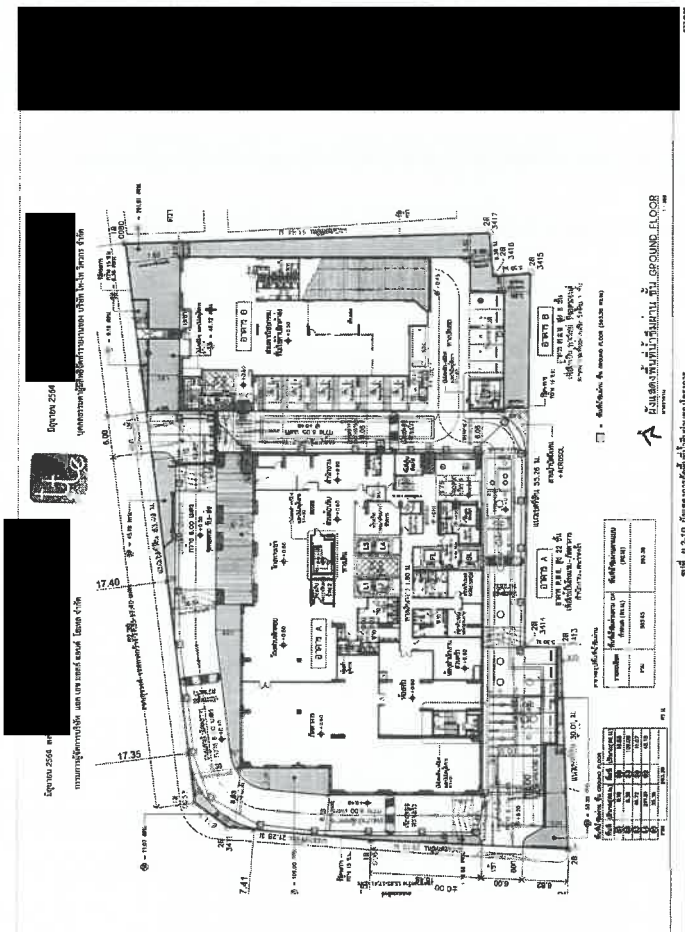


3. หลังเหตุอัคคีภัยแล้ว ประเมินด้วย 2 แผน คือ
 - 3.1 แผนการบรรเทาทุกข์
 - 3.1.1 บริษัทผู้รับเหมาแจ้งผู้ดูแลโครงการเกี่ยวกับเหตุอัคคีภัยและผู้ประเมินระดับความเสียหายจากเหตุการณ์
 - 3.1.2 เมื่อเหตุอัคคีภัยแล้ว โครงการกำหนดให้ผู้รับเหมาจะต้องจัดทำรายงานแจ้งแนวรายละเอียดของเหตุการณ์ สาเหตุของการเกิดเหตุ ความเสียหาย ผลกระทบจากเหตุการณ์ทั้งในชีวิตและทรัพย์สิน โดยในส่วนของผู้ปฏิบัติงานต้องมีการรายงานผู้ได้รับบาดเจ็บหรือผู้เสียชีวิต (ถ้ามี) ให้ฝ่ายบุคคลทราบก่อน จะดำเนินการช่วยเหลือในข้อต่อไปโดยมีระยะเวลาที่กำหนดตามระดับความรุนแรงของเหตุอัคคีภัย ดังนี้
 - 1) เหตุอัคคีภัยระดับ 1
 - ต้องรายงานเป็นเอกสารแจ้งรายละเอียดเหตุการณ์ต่อหัวหน้างานบริษัทผู้ควบคุมงาน และหัวหน้าโครงการ ภายในระยะเวลา 3 วันทำการหลังเกิดเหตุ
 - 2) เหตุอัคคีภัยระดับ 2
 - 2.1) ต้องรายงานเหตุไปยังหัวหน้างานบริษัทผู้ควบคุมงาน และหัวหน้าโครงการ ภายในระยะเวลา 6 ชั่วโมงหลังเกิดเหตุ
 - 2.2) ต้องรายงานเป็นเอกสารแจ้งรายละเอียดเหตุการณ์ภายในระยะเวลา 48 ชั่วโมงหลังเกิดเหตุ
 - 3) เหตุอัคคีภัยระดับ 3
 - 3.1) ต้องรายงานเหตุไปยังหัวหน้างานบริษัทผู้ควบคุมงาน และหัวหน้าโครงการภายในระยะเวลา 2 ชั่วโมงหลังเกิดเหตุ
 - 3.2) ต้องรายงานเป็นเอกสารแจ้งรายละเอียดเหตุการณ์ภายในระยะเวลา 24 ชั่วโมงหลังเกิดเหตุ
 - 3.1.3 กรณีคนงานก่อสร้างได้รับบาดเจ็บ หรือผู้พักอาศัยใกล้เคียงได้รับผลกระทบจากเหตุเพลิงไหม้ บริษัทที่รับทำประกันจะแจ้งผู้ดูแลโครงการดำเนินการแจ้งแจ้งและการพยาบาลให้กับผู้ประสบภัย
 - 3.2 แผนปฏิบัติการ
 - 3.2.1 จัดประชุมผู้มีส่วนเกี่ยวข้องเพื่อสรุปสาเหตุการเกิดเพลิงไหม้ และหาแนวทาง/วิธีป้องกันไม่ให้เกิดเหตุซ้ำ
 - 3.2.2 คัดป้ายประชาสัมพันธ์สรุปสาเหตุการเกิดอัคคีภัยและแนวทางการป้องกันในรูปแบบ

ภาคผนวกที่ 2 พื้นที่สีเขียวของโครงการ



รูปที่ 3.2-9 ชั้นและระดับพื้นที่ใช้สอยบริเวณที่ก่อสร้างอาคาร B



รูปที่ 3.2-10 ชั้นและระดับพื้นที่ใช้สอยบริเวณที่ก่อสร้างอาคาร

thai thai engineers co., ltd.
Environmental Engineers - Consultants
5/255 Tsarong Bangkok Road, Latsoo, Bangkok 10000
Tel: 02-288-2140-3 Fax: 02-288-2544

ภาคผนวกที่ 3
แผนการป้องกันและระงับอัคคีภัยของโครงการ

โครงการ Grande Centre Point Surawong (โรงแรม แกรนด์ เซนเตอร์ พอยท์ สุรวงศ์)
ภาคผนวกที่ 3 แผนป้องกันและระงับอัคคีภัยของโครงการ

แผนป้องกันและระงับอัคคีภัยของโครงการ Grande Centre Point Surawong (โรงแรม แกรนด์ เซนเตอร์ พอยท์ สุรวงศ์)

บริษัท แอล เอส มอลต์ แอนด์ โฮเทล จะเป็นผู้รับผิดชอบแผนป้องกันและระงับอัคคีภัยของโครงการ โดยกำหนดให้มีแผนป้องกันและระงับอัคคีภัยที่อาจเกิดขึ้นเพื่อความปลอดภัยของอาคาร 4 ส่วน รายละเอียด ดังนี้

1. ความสำคัญและสาเหตุของแผนการป้องกันและระงับอัคคีภัย
อัคคีภัยเป็นภัยพิบัติที่มีเป็นผลมาจากความประมาทขาดความระมัดระวังจากการตรวจสอบระบบความปลอดภัยขาดการตรวจเช็ควัสดุอุปกรณ์ในการป้องกันอัคคีภัยต่างๆ ตามกำหนดเวลาขาดการซ่อมบำรุงอุปกรณ์ดับเพลิงให้พร้อมใช้งานอย่างสม่ำเสมอ รวมทั้งการขาดความตระหนักในเรื่องความปลอดภัยจากอัคคีภัยของผู้ใช้บริการและผู้จัดการอาคาร สิ่งต่างๆ ที่สามารถก่อให้เกิดอัคคีภัยที่ขึ้น ซึ่งการเกิดอัคคีภัยแต่ละครั้งอาจทำให้เกิดความเสียหายต่อชีวิตและทรัพย์สินของบุคลากรและของหน่วยงานเป็นจำนวนมาก
2. วัตถุประสงค์
2.1 เพื่อป้องกันและลดอันตรายความเสียหายการเกิดอัคคีภัยในอาคารของโครงการซึ่งจะเป็นการป้องกันการสูญเสียชีวิตและทรัพย์สินของพนักงาน และผู้มาใช้บริการ (ส่วนโรงแรมพามีयरณ ภักดีคาร และห้องประชุม) ที่เกิดจากอัคคีภัยให้ได้ผลกระทบน้อยที่สุด
2.2 เพื่อกำหนดบทบาทหน้าที่ของเจ้าหน้าที่ที่เกี่ยวข้องในการปฏิบัติการป้องกันและระงับอัคคีภัยให้ชัดเจนเป็นระบบและสามารถปฏิบัติงานได้อย่างถูกต้องลดภัยเมื่อเกิดอัคคีภัย
2.3 เพื่อสร้างความตระหนักในการป้องกันและระงับอัคคีภัยแก่ผู้มาใช้บริการและพนักงานภายในโครงการ
2.4 เพื่อสร้างความมั่นใจในเรื่องความปลอดภัยของผู้ใช้บริการในกรณีเกิดเหตุเพลิงไหม้
2.5 เพื่อให้มีการระงับอัคคีภัยที่อาจเกิดขึ้นได้อย่างรวดเร็วและมีประสิทธิภาพ
2.6 เพื่อให้การประสานงานระหว่างหน่วยงานภายในและภายนอก (ในการปฏิบัติตามแผนป้องกันและระงับอัคคีภัยเป็นไปอย่างมีประสิทธิภาพและเป็นระบบ)
3. ขอบเขตของแผน
แผนป้องกันและระงับอัคคีภัยฉบับนี้ใช้ในการป้องกันและระงับอัคคีภัยภายในบริเวณอาคารในเบื้องต้นครอบคลุมการดำเนินการ ประกอบไปด้วยแผนหลัก 3 แผน ดังนี้

3.1 แผนก่อกองเหตุ เป็นการดำเนินการและกิจกรรมต่างๆ เพื่อป้องกันและเตรียมการเผชิญ

3.2 แผนขอมอบสิทธิ์พิเศษ เป็นการเข้าเรียนพิเศษเบื้องต้น กรณีเพลิงไหม้เล็กน้อย โดยผู้พบเห็นเพลิงไหม้และเจ้าหน้าที่สามารถดับเพลิงเบื้องต้นได้ แต่ทั้งนี้ กรณีเพลิงไหม้ขนาดใหญ่ จะต้องมีการแจ้งเหตุเพลิงไหม้ทางสายด่วน 199 ให้เจ้าหน้าที่ดับเพลิงมาทำการดับเพลิงโดยที่งานดับเพลิงของโครงการต้องสนับสนุนอำนวยความสะดวกให้แก่เจ้าหน้าที่ดับเพลิงอย่างใกล้ชิดโดยหากเกิดเพลิงไหม้ขึ้นรุนแรงจึงการปฏิบัติเป็นไปตามอำนาจหน้าที่ตามกฎหมายของหน่วยงานที่เกี่ยวข้อง และให้เจ้าหน้าที่ของอาคาร ทำหน้าที่เป็นผู้สนับสนุนการปฏิบัติการของหน่วยงานที่มีอำนาจหน้าที่ตามกฎหมาย

3.3 การปฏิบัติหลังเพลิงสงบผู้อำนวยความสะดวกดับเพลิงแจ้งพนักงานประจำห้องควบคุมอัคคีภัยเพื่อประกาศความสงบ

4. การปฏิบัติ ประกอบด้วย แผนหลัก 3 แผน ดังนี้

ในการดำเนินการระงับเหตุเพลิงไหม้ของโครงการจะจัดให้มีหน่วยงานเฉพาะเพื่อบริหารจัดการด้านสาธารณภัย โดยจะกำหนดแผนงานด้านการรับมือเหตุเพลิงไหม้ ตลอดจนเหตุฉุกเฉิน ที่อาจเกิดขึ้นภายในโครงการ ดังนี้

4.1 ศูนย์ควบคุมเหตุฉุกเฉิน

กำหนดให้มีห้องพนักงานดับเพลิง ซึ่งเป็นศูนย์ควบคุมเหตุฉุกเฉิน ซึ่งตั้งอยู่ชั้นที่ 3 ของอาคาร A ภายในศูนย์ประกอบด้วย

4.1.1 แผนผัง ตำแหน่งอาคาร และเส้นทางภายใน

4.1.2 แผนผังควบคุมกระแสไฟฟ้า

4.1.3 จุดที่ตั้งถังดับเพลิง

4.1.4 โทรศัพท์ติดต่อกับหน่วยงานนอก

4.1.5 รายชื่อและเบอร์โทรศัพท์ของหน่วยงานที่สามารถขอรับความช่วยเหลือได้แก่ สำเนาป้องกันและบรรเทาสาธารณภัย (สายด่วนโทร. 199)

4.1.6 รายชื่อพนักงาน

4.1.7 เครื่องเล่นเสียงตามสาย

4.2 องค์การรับเหตุฉุกเฉิน

องค์การรับเหตุฉุกเฉิน คือ กลุ่มบุคคลที่จัดตั้งขึ้นเพื่อให้เกิดความร่วมมือกันในการปฏิบัติตามแผนประกอบด้วย

4.2.1 หัวหน้าพื้นที่



280/303

4.2.4 ทีมค้นหา

4.2.5 ทีมระงับเหตุฉุกเฉิน

4.2.6 ทีมปฐมพยาบาล

4.2.7 ทีมอุปกรณ์และเครื่องจักร

4.2.8 ทีมสื่อสาร

4.2.9 ทีมรักษาความปลอดภัย

ทั้งนี้ โครงการได้แยกกลุ่มบุคคลที่จัดตั้งขึ้นเพื่อให้เกิดความร่วมมือกันในการปฏิบัติแผนป้องกันและระงับอัคคีภัยในแต่ละประเภทกิจกรรม

การปฏิบัติประกอบด้วย แผนหลัก 3 แผน และแผนย่อย 7 แผน ดังนี้

1) แผนก่อนเกิดเหตุ ได้แก่

เป็นการดำเนินการมาตรการและกิจกรรมต่างๆ เพื่อป้องกันและเตรียมการเผชิญเหตุการณ์เกิดอัคคีภัยไว้ล่วงหน้าซึ่งจะเป็นการลดความรุนแรงและลดความสูญเสียที่อาจจะเกิดขึ้นให้น้อยที่สุดโดยประกอบด้วยแผนย่อย 3 แผน ดังนี้

1.1) แผนการตรวจตรา

เป็นแผนการสำรวจความเสี่ยงและตรวจตรา เพื่อมีภาวะป้องกันและขจัดต้นเหตุของการเกิดเพลิงไหม้ ก่อนจัดทำแผนรับมือข้อมูตต่าง ๆ ดังต่อไปนี้เชื้อเพลิง สารเคมีสารไวไฟ ระบบไฟฟ้าจุดที่มีโอกาสเสี่ยงต่อการเกิดเพลิงไหม้ และต้องมีการบันทึกข้อมูลเกี่ยวกับ คุณสมบัติลักษณะการลุกไหม้ ปริมาณของสารอันตรายที่มีอยู่สูงสุด ชนิดของสารดับเพลิงและปริมาณที่ต้องใช้เพื่อประกอบการวางแผน

ผู้จัดการโรงแรมจะมอบหมายให้เจ้าหน้าที่รับผิดชอบในการดำเนินการตรวจตราความปลอดภัยให้ชัดเจน รวมถึงกำหนดหัวข้อและจุดที่ต้องตรวจระยะเวลา ความถี่ผู้ตรวจลงนามรายงาน (อาทิเช่นทุกวัน ทุกเดือน หรือทุก 3 เดือน เป็นต้น) การส่งรายงานผลการแจ้งข้อบกพร่องในการตรวจตราที่ชัดเจนโดยหากตรวจพบความผิดปกติหรืออุปกรณ์ใดๆ อยู่ในสภาพชำรุด/ ไม่พร้อมใช้งานให้รีบแจ้งผู้จัดการอาคารพื้นที่ให้ทราบและดำเนินการแก้ไขโดยเร็ว โดยให้ดำเนินการดังนี้

(1) มอบหมายเจ้าหน้าที่รับผิดชอบการตรวจตราความปลอดภัยเกี่ยวกับอัคคีภัยให้ชัดเจน โดยให้ระบุชื่อ-นามสกุล ตำแหน่ง และเบอร์โทรศัพท์ติดต่อ

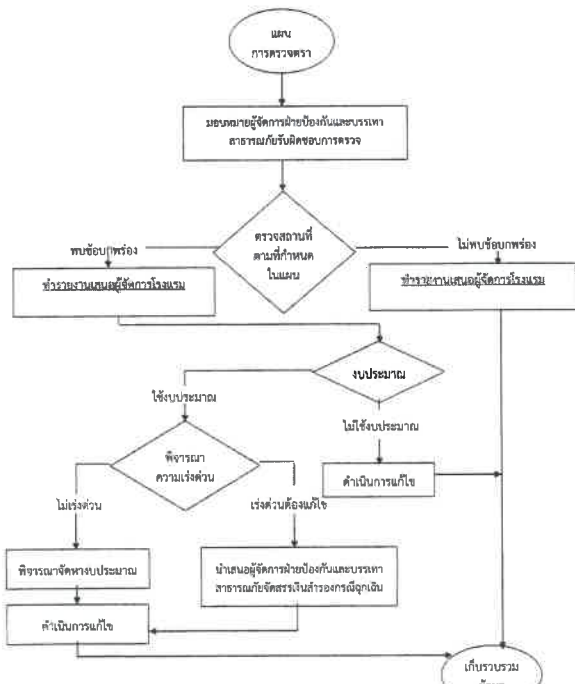
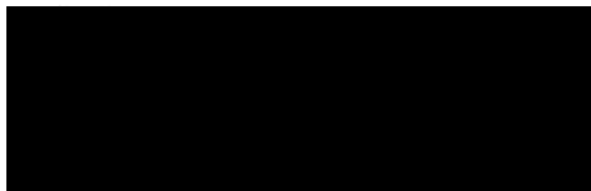
(2) ดำเนินการตรวจตราความปลอดภัยบริเวณพื้นที่ส่วนกลางของพื้นที่ส่วนโรงแรม พาณิชยกรรม กิตติาคาร และห้องประชุมวิเทศ อุปกรณ์ เครื่องมือ และเครื่องใช้ต่าง ๆ รวมทั้งสำรวจตรวจตราระบบไฟฟ้า สายไฟปลั๊กไฟ เครื่องใช้ไฟฟ้าให้มีสภาพปลอดภัย ตลอดจนกำจัดแหล่งสะสมเชื้อเพลิง เช่น กระดาษ และวัสดุอื่น ๆ ที่ติดไฟได้ง่าย เป็นต้น หากพบบริเวณใดเป็นจุดเสี่ยงต่อการเกิดอัคคีภัยให้รีบแก้ไขหรือเพิ่มความระมัดระวังเป็นพิเศษ



281/303

ตัวอย่างหัวข้อที่ควรตรวจตรา เช่น

- จุดที่เสี่ยงต่อการเกิดเหตุเพลิงไหม้และการใช้และการเก็บวัสดุไวไฟ - ของเสียติดไฟง่าย - เชื้อเพลิงแหล่งความร้อนต่าง ๆ เช่น ห้องเก็บของ ตู้เก็บวัสดุไวไฟ เป็นต้น
- ระบบเตือนเพลิงไหม้ เช่น แผงควบคุมอุปกรณ์ตรวจจับควันอุปกรณ์อุปกรณ์แจ้งเหตุโดยอัตโนมัติ และเครื่องสัญญาณเตือนอัคคีภัยเป็นต้น
- ระบบดับเพลิง เช่น เครื่องสูบน้ำดับเพลิงระบบท่ออินระบบหัวกระจายน้ำดับเพลิงอัตโนมัติ หัวรับน้ำดับเพลิงภายนอกอาคารตู้เก็บสายฉีดน้ำดับเพลิงพร้อมอุปกรณ์ ถึงดับเพลิงคาร์บอนไดออกไซด์แบบมือถือ (CO₂) และถังดับเพลิง เป็นต้น
- ระบบหนีไฟ เช่น บันไดหนีไฟ ประตูหนีไฟ ป้ายบอกทางหนีไฟจุดรวมพลแผนผังอาคาร พื้นที่หนีไฟทางอากาศ เป็นต้น



283/303

1.3) การรวมรังค์ป้องกันอัคคีภัย

ให้ผู้จัดการโรงแรม ทำเป็นการรณรงค์ประชาสัมพันธ์และเผยแพร่ความรู้เกี่ยวกับการป้องกันและระงับอัคคีภัยเช่น ซอกหลืบเบี่ยงคั่น ความรู้เกี่ยวกับอันตรายของอัคคีภัยการปฏิบัติหน้าที่ถูกต้องปลอดภัยเมื่อเกิดอัคคีภัยการอพยพหนีไฟเป็นต้น เพื่อให้ผู้ใช้บริการทุกคนมีจิตสำนึกในการร่วมป้องกันและแก้ไขปัญหาดังกล่าวอย่างจริงจังไม่ว่าผู้ใดต่าง ๆ เช่น ไปสเตอร์คิเตอร์ประชาชนที่รับอย่างสม่ำเสมอ

ตัวอย่างหัวข้อการตรวจ อาทิเช่น การทรงคนบนลู่วิ่ง วิธีการใช้อุปกรณ์ดับเพลิง การเก็บวัสดุหรือสารไวไฟ การตระหนักถึงความปลอดภัย วิธีการแจ้งเหตุเพลิงไหม้

นอกจากนี้ ผู้จัดการอาคารยังคำนึงถึงในการเตรียมความพร้อมสำหรับเจ้าหน้าที่แต่ละฝ่าย ในการจัดการแผนการดับเพลิงขั้นต้น การอพยพ รวมถึงการจัดการเอกสารสำคัญของโรงแรมโดยมีรายละเอียดดังนี้

- 1) จัดทำแผนการเก็บข้อมูลเชิงพื้นที่และการอพยพโดยให้กำหนดหน้าที่ความรับผิดชอบของบุคลากรในสำนักงานอพยพ ผู้ทำหน้าที่เก็บเพลิง เน้นทางภาคใต้ จุฬารัตนและจุฬารังการในพื้นที่ภาคใต้มีการอพยพ ขอบเขตปฏิบัติงานการอพยพ ฯลฯ
- 2) จัดทำฝ่ายวิชาการซึ่งผู้เข้าทำทุกกอง
- 3) จัดทำฝ่ายวิชาการและทรัพย์สินสำคัญที่ต้องจะขนย้ายเมื่อเกิดเหตุเพลิงไหม้ พร้อมทั้งจัดเก็บความรู้สำคัญ ซึ่งอาจจะเป็นแบบจำลองหรือสื่อที่ทันสมัย
- 4) มอบหมายเจ้าหน้าที่รับผิดชอบในการขนย้ายและเก็บรักษาทรัพย์สินเอกสารและสิ่งจัดทำขึ้น
- 5) จัดส่งแผนการอพยพที่จัดทำขึ้นให้สถาบันดับเพลิงและกู้ภัยที่รับผิดชอบช่วยตรวจสอบที่อาคารของโครงการและแนวทางการปฏิบัติหากเกิดเพลิงไหม้
- 6) การเตรียมข้อมูลและระบบสารสนเทศเพื่อสนับสนุนการป้องกันสาธารณภัย
 - เตรียมเว็บไซต์ให้รหัสผ่านและข้อมูลการติดต่อหน่วยงานดับเพลิงของหน่วยงานการขนส่งและระบบการจราจร (สายด่วนโทร. 119)
 - เตรียมข้อมูลของข้อมูลการติดต่อที่เกี่ยวข้องกับการดับเพลิงของอาคาร
 - เตรียมข้อมูลของข้อมูลการติดต่อให้ในปัจจุบัน
 - เตรียมพื้นที่เซิร์ฟเวอร์แบบแผน ฯลฯ ของอาคาร

- សេចក្តីសង្ខេប**

- [illegible]

- ราคาแบบมาตรการต่างๆ เพื่อให้การปฏิบัติการเมื่อเกิดอศคภัยเป็นไปอย่างมีระบบ ชัดเจน

- บทความและทรัพย์สินของคณาจารย์โหม่นน้อยที่สุด โดยประกอบด้วยแผ่นข่อย 2 แผ่นทั้งน

70:87 **אֵלֶּה** שֵׁם הַמַּלְאָכִים וְהַמַּלְאָכִים וְהַמַּלְאָכִים

2.1) แผนการดับเพลิง

2.1.1) ความถี่ที่มีผลต่อลักษณะของคลื่นไฟฟ้า

- 11 12 13 14 15 16 17 18 19 20 21 22 23 24 25 26 27 28 29 30 31 32 33 34 35 36 37 38 39 40 41 42 43 44 45 46 47 48 49 50 51 52 53 54 55 56 57 58 59 60 61 62 63 64 65 66 67 68 69 70 71 72 73 74 75 76 77 78 79 80 81 82 83 84 85 86 87 88 89 90 91 92 93 94 95 96 97 98 99 100 101 102 103 104 105 106 107 108 109 110 111 112 113 114 115 116 117 118 119 120 121 122 123 124 125 126 127 128 129 130 131 132 133 134 135 136 137 138 139 140 141 142 143 144 145 146 147 148 149 150 151 152 153 154 155 156 157 158 159 160 161 162 163 164 165 166 167 168 169 170 171 172 173 174 175 176 177 178 179 180 181 182 183 184 185 186 187 188 189 190 191 192 193 194 195 196 197 198 199 200 201 202 203 204 205 206 207 208 209 210 211 212 213 214 215 216 217 218 219 220 221 222 223 224 225 226 227 228 229 230 231 232 233 234 235 236 237 238 239 240 241 242 243 244 245 246 247 248 249 250 251 252 253 254 255 256 257 258 259 260 261 262 263 264 265 266 267 268 269 270 271 272 273 274 275 276 277 278 279 280 281 282 283 284 285 286 287 288 289 290 291 292 293 294 295 296 297 298 299 300 301 302 303 304 305 306 307 308 309 310 311 312 313 314 315 316 317 318 319 320 321 322 323 324 325 326 327 328 329 330 331 332 333 334 335 336 337 338 339 340 341 342 343 344 345 346 347 348 349 350 351 352 353 354 355 356 357 358 359 360 361 362 363 364 365 366 367 368 369 370 371 372 373 374 375 376 377 378 379 380 381 382 383 384 385 386 387 388 389 390 391 392 393 394 395 396 397 398 399 400 401 402 403 404 405 406 407 408 409 410 411 412 413 414 415 416 417 418 419 420 421 422 423 424 425 426 427 428 429 430 431 432 433 434 435 436 437 438 439 440 441 442 443 444 445 446 447 448 449 450 451 452 453 454 455 456 457 458 459 460 461 462 463 464 465 466 467 468 469 470 471 472 473 474 475 476 477 478 479 480 481 482 483 484 485 486 487 488 489 490 491 492 493 494 495 496 497 498 499 500 501 502 503 504 505 506 507 508 509 510 511 512 513 514 515 516 517 518 519 520 521 522 523 524 525 526 527 528 529 530 531 532 533 534 535 536 537 538 539 540 541 542 543 544 545 546 547 548 549 550 551 552 553 554 555 556 557 558 559 560 561 562 563 564 565 566 567 568 569 570 571 572 573 574 575 576 577 578 579 580 581 582 583 584 585 586 587 588 589 590 591 592 593 594 595 596 597 598 599 600 601 602 603 604 605 606 607 608 609 610 611 612 613 614 615 616 617 618 619 620 621 622 623 624 625 626 627 628 629 630 631 632 633 634 635 636 637 638 639 640 641 642 643 644 645 646 647 648 649 650 651 652 653 654 655 656 657 658 659 660 661 662 663 664 665 666 667 668 669 670 671 672 673 674 675 676 677 678 679 680 681 682 683 684 685 686 687 688 689 690 691 692 693 694 695 696 697 698 699 700 701 702 703 704 705 706 707 708 709 710 711 712 713 714 715 716 717 718 719 720 721 722 723 724 725 726 727 728 729 730 731 732 733 734 735 736 737 738 739 740 741 742 743 744 745 746 747 748 749 750 751 752 753 754 755 756 757 758 759 760 761 762 763 764 765 766 767 768 769 770 771 772 773 774 775 776 777 778 779 780 781 782 783 784 785 786 787 788 789 790 791 792 793 794 795 796 797 798 799 800 801 802 803 804 805 806 807 808 809 810 811 812 813 814 815 816 817 818 819 820 821 822 823 824 825 826 827 828 829 830 831 832 833 834 835 836 837 838 839 840 841 842 843 844 845 846 847 848 849 850 851 852 853 854 855 856 857 858 859 860 861 862 863 864 865 866 867 868 869 870 871 872 873 874 875 876 877 878 879 880 881 882 883 884 885 886 887 888 889 890 891 892 893 894 895 896 897 898 899 900 901 902 903 904 905 906 907 908 909 910 911 912 913 914 915 916 917 918 919 920 921 922 923 924 925 926 927 928 929 930 931 932 933 934 935 936 937 938 939 940 941 942 943 944 945 946 947 948 949 950 951 952 953 954 955 956 957 958 959 960 961 962 963 964 965 966 967 968 969 970 971 972 973 974 975 976 977 978 979 980 981 982 983 984 985 986 987 988 989 990 991 992 993 994 995 996 997 998 999 1000 1001 1002 1003 1004 1005 1006 1007 1008 1009 1010 1011 1012 1013 1014 1015 1016 1017 1018 1019 1020 1021 1022 1023 1024 1025 1026 1027 1028 1029 1030 1031 1032 1033 1034 1035 1036 1037 1038 1039 1040 1041 1042 1043 1044 10

(1.1) กรณีผู้มาใช้บริการภายในอาคารได้รับเจ้าหน้าที่รักษา

(1.2) กรณีเจ้าหน้าที่ของโรงแรมตัดสินใจว่าระดับเพลิงได้ด้วยตนเองหรือไม่

(1.2.1) ถ้าเป็นไปได้ ให้ดำเนินการดับเพลิงขั้นต้นทันทีหรือเรียกให้คนมาช่วยดับเพลิง (ควรฝึกการใช้ถังดับเพลิงให้เป็นทุกคน) และให้รายงานผู้บังคับบัญชาตามลำดับชั้นอาทิเช่น ผู้จัดการโรงแรม

(1.2.2) ถ้าดับไม้ได้ ให้แจ้งเพื่อนร่วมงาน / หัวหน้า (ผู้จัดการฝ่าย หรือผู้จัดการอาคาร ตามลำดับ) ช่วยกันดับเพลิง กรณีดับได้แล้วให้รายงานจนถึงดับบัญชา ตามลำดับ (ผู้จัดการโรงแรม หรือเจ้าหน้าที่ภายในโรงแรม ตามลำดับ) หากยังไม่สามารถดับเพลิงได้เข้าแจ้งแผนปฏิบัติการเพลิงไหม้
ขั้นต้น

- (2) เจ้าหน้าที่ประจำอาคาร

(2.1) ตรวจสอบชั้นเกิดเหตุ แสง สี กลิ่น ควีน ความร้อน โดยเจ้าหน้าที่
รักษาความปลอดภัย/ช่างประจำอาคาร

(2.2) ตรวจสอบผ่านกล้อง CCTV บริเวณ ณ จุดเกิดเหตุซึ่งเป็นการ
ตรวจสอบเบื้องต้นในส่วนองแสง สี และควับว่ามีความผิดปกติหรือไม่อย่างไร

(2.3) ประสานไปยังผู้ให้บริการเพื่อขอเข้าพื้นที่ (ในกรณีที่เกิดเหตุเพลิงไหม้)

(24) หัวหน้าช่างตรวจสบแสง สว่าง สี ครัน ที่มีคปคิจากรอบอาคาร

(2.5) ทำการ Reset ระบบสัญญาณ ณ ห้องควบคุมระบบ

2.1.2) การเข้าสู่แผนปฏิบัติการหลังไหม้ขั้นต้น

- (1) **คัดกระแสไฟฟ้าบริเวณที่เกิดเหตุทันที**

- (៦) ដើម្បីដឹងថា តើមានការប្រើប្រាស់ប្រព័ន្ធនេះឬទេ?

- [illegible]

(3) แจ้งผู้จัดการอาคาร
หากยังไม่สามารถดับเพลิงได้ ผู้จัดการอาคาร หรือผู้ที่ได้รับมอบหมายรับผิดชอบ

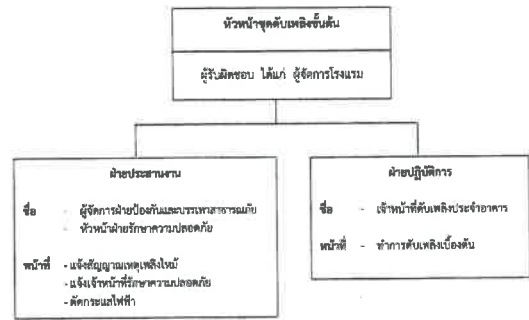
2.1.3) การเข้าสู่วิธีปฏิบัติกรณีเพลิงไหม้ฉุกเฉิน

- (1) ให้สัญญาณแจ้งเหตุเพลิงไหม้ โดยใช้อุปกรณ์แจ้งเหตุเพลิงไหม้ เช่น อุปกรณ์แจ้งเหตุโดยอัตโนมัติ (Fire Alarm Manual Station) ในการส่งสัญญาณให้ผู้มาใช้บริการภายในอาคารทราบ
 - (2) แจ้งสำนักป้องกันและบรรเทาสาธารณภัย (สายด่วนโทร. 199) โดยบอกชื่อผู้แจ้ง สถานที่เกิดเหตุ ลักษณะของไฟที่กำลังลุกไหม้ หมายเลขโทรศัพท์ของผู้แจ้ง
 - (3) บุคคลที่มีหน้าที่ตามที่ได้รับมอบหมาย ปฏิบัติหน้าที่ทันที เช่น ผู้มีหน้าที่ขนย้ายทรัพย์สิน และเอกสารสำคัญต่าง ๆ (ตามแผนสัญญาณความสำคัญที่ตกลงกันไว้แล้ว โดยคำนึงถึงความปลอดภัยด้วย) ผู้มีหน้าที่เฝ้ารักษาทรัพย์สิน ฯลฯ สำหรับบุคคลที่ไม่มีหน้าที่ ให้รีบอพยพหนีไฟ
 - (4) เจ้าหน้าที่รักษาความปลอดภัย ดำเนินการควบคุมพื้นที่บริเวณหน้าเข้า-ออก เพื่อป้องกันกีดขวางที่เกี่ยวข้องเข้าบริเวณที่เกิดเหตุ
 - (5) จัดเจ้าหน้าที่ที่มีหน้าที่รับผิดชอบประสานงานกับเจ้าหน้าที่ดับเพลิงของหน่วยงานดับเพลิงและอาชีวอนามัยต่างๆ
 - (6) สนับสนุนการดับเพลิงตามพื้นที่หน่วยงานดับเพลิงและอาชีวอนามัยร้องขอ
- ทั้งนี้ สำหรับตัวอย่างมีลำดับขั้นตอนการปฏิบัติเมื่อเกิดเหตุเพลิงไหม้ มีรายละเอียดดังนี้
- โครงสร้างหน้าที่ความรับผิดชอบของเจ้าหน้าที่ประจำอาคารในการระงับเหตุเพลิงไหม้เริ่มต้นดังแสดงตัวอย่างในรูปที่ 2
 - แผนภาพแสดงปฏิบัติการกรณีผู้พบเหตุเพลิงไหม้ ดังแสดงตัวอย่างในรูปที่ 3-3
 - แผนภาพแสดงปฏิบัติการกรณีสัญญาณแจ้งเหตุเพลิงไหม้ ดังแสดงตัวอย่างในรูปที่ 3-4



แผนภาพแสดงปฏิบัติการกรณีผู้พบเหตุเพลิงไหม้

288/303



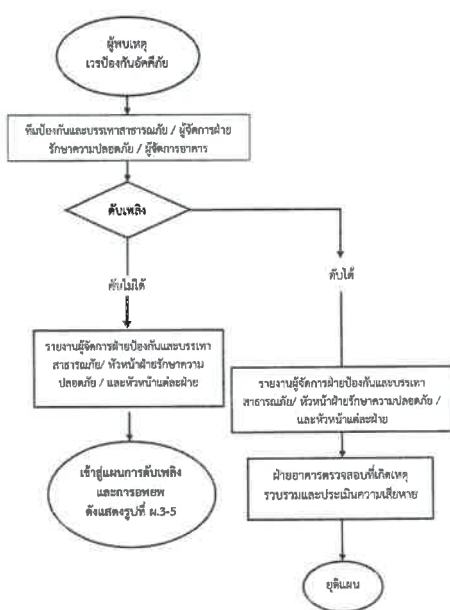
รูปที่ 3-2 โครงสร้างหน้าที่ความรับผิดชอบของเจ้าหน้าที่ประจำอาคารในการระงับเหตุเพลิงไหม้เริ่มต้น



แผนภาพแสดงปฏิบัติการกรณีผู้พบเหตุเพลิงไหม้

289/303

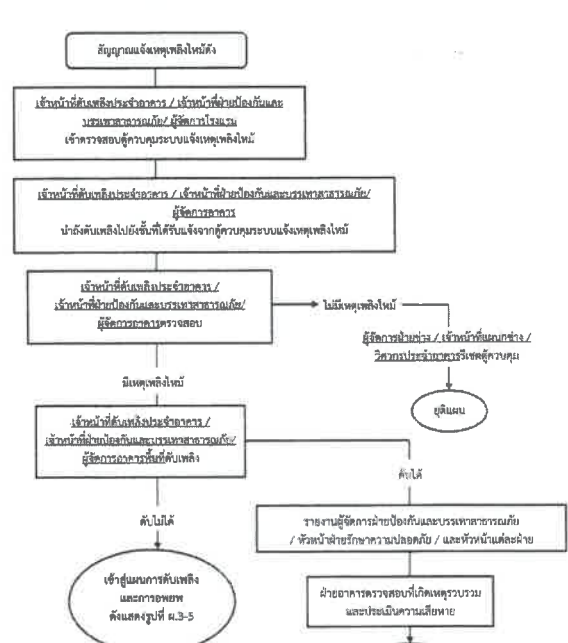
1) กรณีผู้พบเหตุเพลิงไหม้



แผนภาพแสดงปฏิบัติการกรณีผู้พบเหตุเพลิงไหม้

290/303

2) กรณีสัญญาณแจ้งเหตุเพลิงไหม้

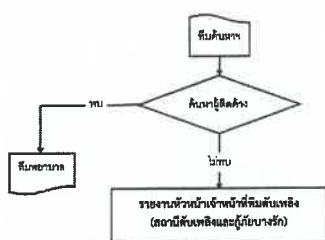
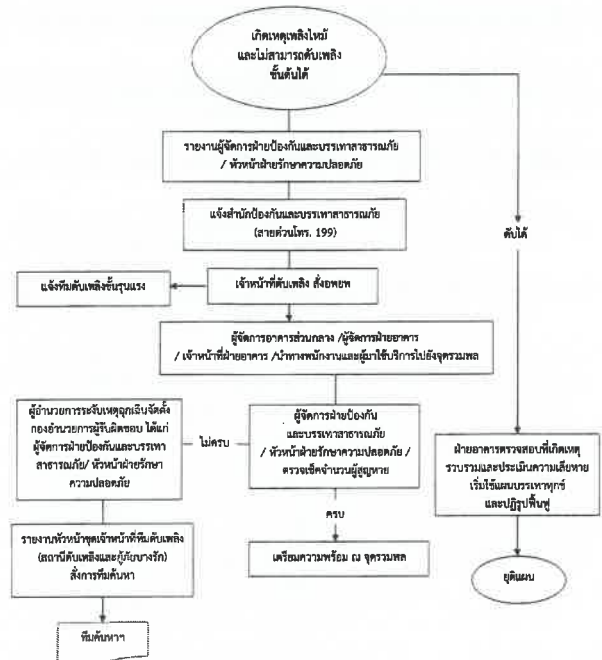


แผนภาพแสดงปฏิบัติการกรณีสัญญาณแจ้งเหตุเพลิงไหม้

291/303

2.2) การเข้าสู่แผนออกหาพบไฟ

กรณีเพื่อเพิ่มขีดความสามารถและปรับเปลี่ยนการควบคุมในอาคารจากเดิมเป็นการอพยพหนีไฟจะมีผู้ควบคุมแจ้งเหตุและพาผู้เข้าข่ายที่หนีไฟลงบันไดเพื่ออพยพหนีไฟไปยังจุดกักกันที่ปลอดภัย
ฝ่ายละต่อตึกทางพนักงานและผู้นำใช้การไปยังจุดรวมพลที่กำหนดไว้จนจากนั้นก็ดำเนินการรวมตัวกัน
เพื่ออพยพหนีไฟตามการอพยพหนีไฟตามขั้นตอนการอพยพหนีไฟที่กำหนดไว้
(สถาบันส่งเสริมและพัฒนากิจกรรมสิทธิมนุษยชน) และเมื่อผู้ควบคุมหนีไฟได้พิจารณาการเข้าสำรวจและประเมินความเสี่ยง
เข้าสู่แผนบรรเทาทุกข์และปฏิรูปปีต่อไปโดยกำหนดหัวข้องานภายใต้สถานการณ์อพยพหนีไฟแสดงในรูปที่ ๓.5-3 ถึง
๓.5-8



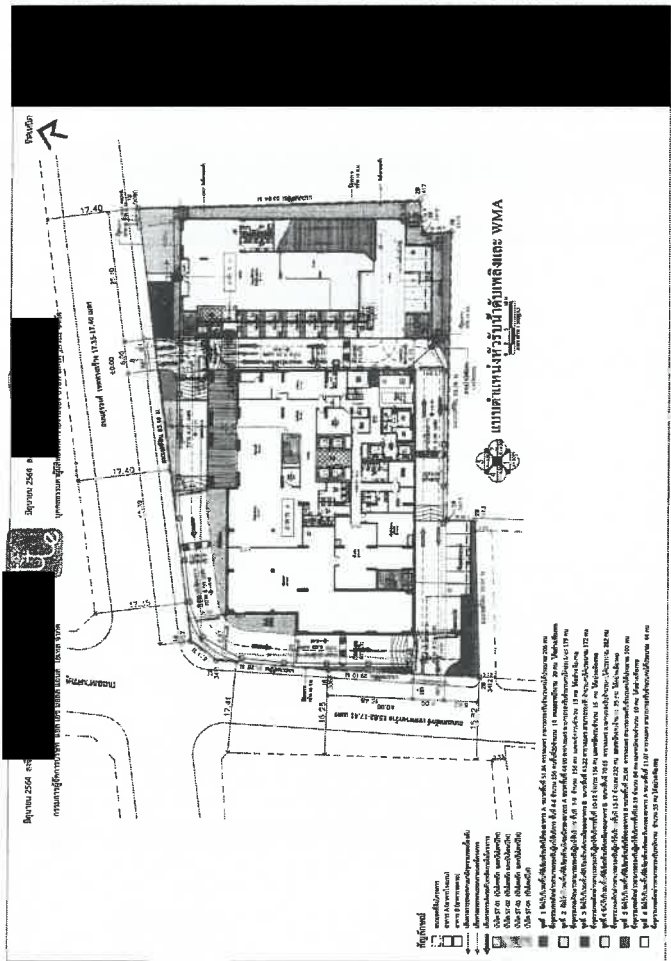
รูปที่ ผ.3-6 แผนภาพแสดงทีมค้นหา



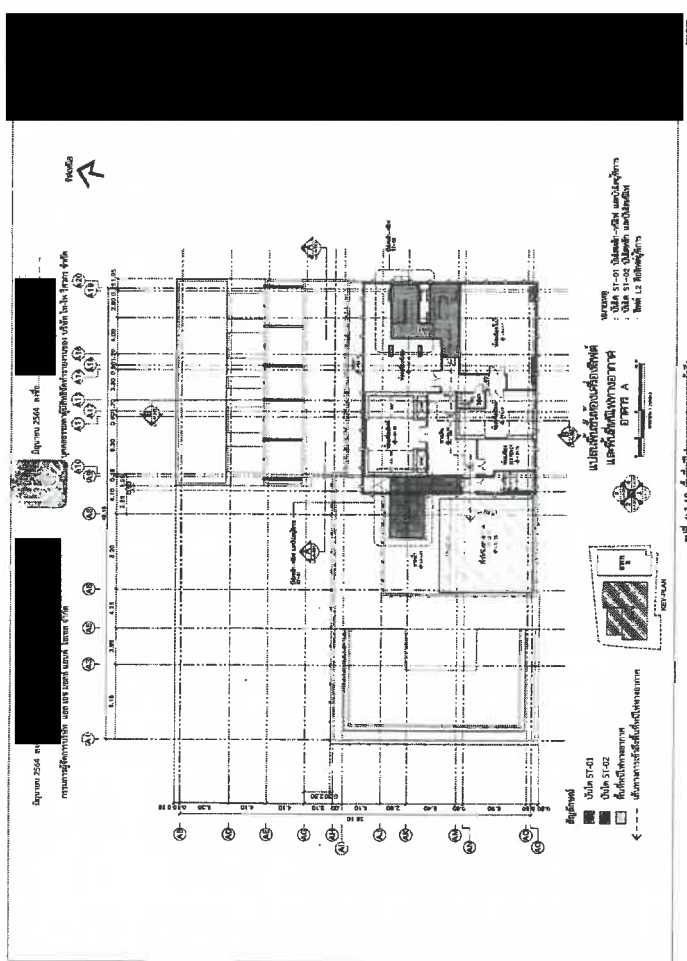
รูปที่ ผ.3-7 แผนภาพแสดงการที่มีพยาบาล



รูปที่ ผ.3-8 แผนภาพแสดงโครงสร้างหน้าที่ความรับผิดชอบฝ่ายตรวจการและวางแผนป้องกันอัคคีภัย



รูปที่ ๔.๕-๙ แผนผังพื้นที่บริเวณใต้หลังคา WMA



รูปที่ ๔.๕-๑๐ แผนผังพื้นที่บริเวณใต้หลังคา WMA

โครงการ Grande Centre Point Suroong (โรงแรม แกรนด์ เซ็นทรัล พอยท์ สุรวงศ์)
ภาพแนวกว้าง 3 แนวตั้งในแนวระนาบพื้นที่ใช้สอยส่วนใต้หลังคา

3) แผนหลังคาเกิดเหตุ

ผู้อำนวยความสะดวกหรือผู้จัดการอาคารสิ่งแจ้งเจ้าหน้าที่ฝ่ายช่าง/ ฝ่ายอาคาร เพื่อประกาศความ
สงสัยโดยมีรายละเอียดแนวกว้าง 2 แนวตั้ง

3.1) การบรรเทาทุกข์

เพื่อเป็นการรองรับความเสียหายที่เกิดจากเหตุฉุกเฉินร้ายแรง ดังนั้น หลังจากเกิดเหตุ
ฉุกเฉินแล้ว ต้องดำเนินการดังนี้

3.1.1) การสำรวจและประเมินความเสียหาย โดยแบ่งหน้าที่ดังนี้

- (1) ผู้จัดการโรงแรม หัวหน้าชุดเจ้าหน้าที่ทีมดับเพลิง (สถานีดับเพลิงและ
กู้ภัยบางรัก)
- (2) พนักงานต้อนรับ ทำหน้าที่ประสานงานภายในนอก ตรวจสอบรายชื่อ
และควบคุมระบบ
- (3) ช่างประจำอาคาร ทำหน้าที่ควบคุมระบบไฟฟ้า ควบคุมระบบปรับอากาศ
และควบคุมระบบลิฟต์
- (4) พนักงานรักษาความปลอดภัย ทำหน้าที่ควบคุมพื้นที่และการจราจรทั้ง
ภายใน/นอก

3.1.2) การช่วยเหลือและการดับเพลิงโดยแบ่งหน้าที่ดังนี้

- (1) ผู้จัดการโรงแรม ทำหน้าที่เป็นหัวหน้าทีมสนับสนุนและประสานงาน
- (2) พนักงานต้อนรับ ทำหน้าที่ประสานงานภายในนอก
- (3) ทีมปฐมพยาบาล ทำหน้าที่ตรวจสอบรายชื่อผู้ได้รับบาดเจ็บ ผู้สูญหาย
หรือผู้เสียชีวิต

3.1.3) การเคลื่อนย้ายผู้ประสบภัยและทรัพย์สินของผู้เสียชีวิตโดยแบ่งหน้าที่ดังนี้

- (1) ผู้จัดการโรงแรม ทำหน้าที่เป็นหัวหน้าทีมสนับสนุนและประสานงาน
- (2) พนักงานต้อนรับ ทำหน้าที่ประสานงานภายในนอก
- (3) ทีมปฐมพยาบาล ทำหน้าที่ตรวจสอบรายชื่อผู้ได้รับบาดเจ็บ ผู้สูญหาย
หรือผู้เสียชีวิต
- (4) พนักงานรักษาความปลอดภัย ทำหน้าที่ควบคุมพื้นที่และการจราจรทั้ง

โครงการ Grande Centre Point Suroong (โรงแรม แกรนด์ เซ็นทรัล พอยท์ สุรวงศ์)
ภาพแนวกว้าง 3 แนวตั้งในแนวระนาบพื้นที่ใช้สอยส่วนใต้หลังคา

3.1.4) การช่วยเหลือและเคลื่อนย้ายผู้ประสบภัยและการประชาสัมพันธ์ข้อความเข้าใจ
รับมือโดยผู้จัดการโรงแรม และบริษัทประกันภัย

3.1.5) การรายงานสถานการณ์และผลการปฏิบัติงานรับมือเหตุฉุกเฉินโดยหัวหน้าชุดเจ้าหน้าที่
ทีมดับเพลิง (สถานีดับเพลิงและกู้ภัยบางรัก)

3.2) การฟื้นฟูสภาพหลังเกิดเหตุฉุกเฉิน

3.2.1) การสำรวจความเสียหายหลังเกิดเพลิงไหม้

- (1) กรณีเกิดเพลิงไหม้เล็กน้อยผู้จัดการโรงแรมทำการสำรวจความเสียหาย
ภายในบริเวณที่เกิดเพลิงไหม้ โดยสิ่งที่ต้องสำรวจ ได้แก่ ทรัพย์สิน อาคาร สิ่งปลูกสร้าง
- (2) กรณีเกิดเพลิงไหม้หนัก ให้มีคณะกรรมการทำการสำรวจความเสียหายที่
เกิดขึ้น โดยสิ่งที่ต้องสำรวจ ได้แก่ ทรัพย์สิน อาคาร สิ่งปลูกสร้างจำนวนผู้บาดเจ็บ และผู้เสียชีวิต

3.2.2) การรายงาน

- (1) คณะกรรมการทำการสำรวจความเสียหาย รายงานผลการสำรวจความ
เสียหายที่เกิดจากเพลิงไหม้กับผู้จัดการโรงแรม
- (2) การรายงานเป็นไปตามลำดับขั้น เพื่อพิจารณาการช่วยเหลือต่อไป

3.2.3) การฟื้นฟูสภาพ

- (1) ผู้จัดการโรงแรมต้องจัดหาอุปกรณ์และสิ่งจำเป็นฉุกเฉิน
- (2) ผู้จัดการโรงแรมต้องซ่อมแซมอาคารสถานที่ที่ได้รับความเสียหาย

นอกจากนี้ ความหลังการเกิดเหตุฉุกเฉินที่ควรพิจารณาถึงผลกระทบจากเหตุฉุกเฉิน
คือค่าเสียหายและผลกระทบต่อสิ่งอำนวยความสะดวกในการเกิดเหตุ

ภาคผนวก ก 2

**เอกสารนำส่งรายงานผลการปฏิบัติตามมาตรการฯ ฉบับ
ระหว่างเดือนกรกฎาคม - ธันวาคม พ.ศ. 2567**

สรวณ.
เลขที่รับ.....103.....
ลงวันที่.....๒๙ มกราคม ๖๘.....

GCP 1/68

วันที่ 29 มกราคม พ.ศ. 2568

เรื่อง ขอนำส่งรายงานผลการปฏิบัติตามมาตรการป้องกันและแก้ไขผลกระทบสิ่งแวดล้อม และมาตรการติดตามตรวจสอบผลกระทบสิ่งแวดล้อม โครงการ Grande Centre Point Surawong (ระยะดำเนินการ) ระหว่างเดือนกรกฎาคม-ธันวาคม พ.ศ. 2567 บริษัท แอล เอช มอลล์ แอนด์ โฮเทล จำกัด

เรียน อธิบดีกรมการปกครอง/นายทะเบียนโรงแรม กรมการปกครอง

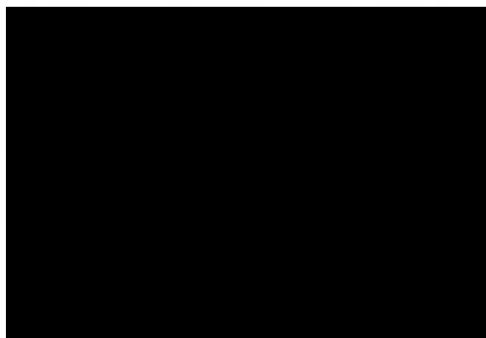
อ้างถึง หนังสือสำนักงานนโยบายและแผนทรัพยากรธรรมชาติและสิ่งแวดล้อม ที่ ทส 1010.5/8642 ลงวันที่ 18 มิถุนายน 2564

สิ่งที่ส่งมาด้วย 1. รายงานผลการปฏิบัติตามมาตรการป้องกันและแก้ไขผลกระทบสิ่งแวดล้อม และมาตรการติดตามตรวจสอบผลกระทบสิ่งแวดล้อม โครงการ Grande Centre Point Surawong (ระยะดำเนินการ) ระหว่างเดือนกรกฎาคม-ธันวาคม พ.ศ. 2567 จำนวน 2 ฉบับ
2. ไฟล์อิเล็กทรอนิกส์บันทึกลงแผ่นซีดี จำนวน 2 แผ่น

ตามที่หนังสือที่อ้างถึง โครงการ Grande Centre Point Surawong (ระยะดำเนินการ) ของบริษัท แอล เอช มอลล์ แอนด์ โฮเทล จำกัดตั้งอยู่ที่ 299 ถนนสุรวงศ์ แขวงสุริยวงศ์ เขตบางรัก กรุงเทพมหานคร 10500 ได้รับความเห็นชอบรายงานการประเมินผลกระทบสิ่งแวดล้อม โดยมีเงื่อนไขให้บริษัทฯ เจ้าของโครงการปฏิบัติตามมาตรการป้องกันและแก้ไขผลกระทบสิ่งแวดล้อม และมาตรการติดตามตรวจสอบผลกระทบสิ่งแวดล้อมที่เสนอไว้ในรายงานฯ อย่างเคร่งครัด ประกอบกับพระราชบัญญัติส่งเสริมและรักษาคุณภาพสิ่งแวดล้อมแห่งชาติ (ฉบับที่ 2) พ.ศ. 2561 กำหนดให้เจ้าของโครงการจัดทำรายงานผลการปฏิบัติตามมาตรการระยะดำเนินการ เสนอต่อ กรมการปกครอง

บริษัทฯ ได้มอบหมายให้บริษัท ยูไนเต็ต แอนนาลิสต์ แอนด์ เอ็นจิเนียริง คอนซัลแตนท์ จำกัด เป็นผู้ดำเนินการติดตามตรวจสอบและจัดทำรายงานผลการปฏิบัติตามมาตรการฯ (ระยะดำเนินการ) เดือนกรกฎาคม-ธันวาคม พ.ศ.2567 ซึ่งได้จัดทำรายงานดังกล่าวเสร็จเรียบร้อยแล้ว ดังสิ่งที่ส่งมาด้วย 1 และ 2

จึงเรียนมาเพื่อโปรดทราบและพิจารณา



LOCATION : 299 Surawong Road,
Bangrak, Bangkok, Thailand 10500
TEL. : +66 2 0795888

FB / LINE : @gcpsurawong
IG : grandecentrepoint.surawong
grandecentrepointsurawong.com

วันที่ 29 มกราคม พ.ศ. 2568

เรื่อง ขอนำส่งรายงานผลการปฏิบัติตามมาตรการป้องกันและแก้ไขผลกระทบสิ่งแวดล้อม และมาตรการติดตามตรวจสอบผลกระทบสิ่งแวดล้อม โครงการ Grande Centre Point Surawong (ระยะดำเนินการ) ระหว่างเดือนกรกฎาคม-ธันวาคม พ.ศ. 2567 บริษัท แอล เอช มอลล์ แอนด์ โฮเทล จำกัด

เรียน ผู้อำนวยการสำนักงานเขตบางรัก

อ้างถึง หนังสือสำนักงานนโยบายและแผนทรัพยากรธรรมชาติและสิ่งแวดล้อม ที่ ทส 1010.5/8642 ลงวันที่ 18 มิถุนายน 2564

- สิ่งที่ส่งมาด้วย 1. รายงานผลการปฏิบัติตามมาตรการป้องกันและแก้ไขผลกระทบสิ่งแวดล้อม และมาตรการติดตามตรวจสอบผลกระทบสิ่งแวดล้อม โครงการ Grande Centre Point Surawong (ระยะดำเนินการ) ระหว่างเดือนกรกฎาคม-ธันวาคม พ.ศ. 2567 จำนวน 1 ฉบับ
2. ไฟล์อิเล็กทรอนิกส์บันทึกการลงพื้นที่ จำนวน 1 แผ่น

ตามที่หนังสือที่อ้างถึง โครงการ Grande Centre Point Surawong (ระยะดำเนินการ) ของบริษัท แอล เอช มอลล์ แอนด์ โฮเทล จำกัดตั้งอยู่ที่ 299 ถ. สุรวงศ์ แขวงสุริยวงค์ เขตบางรัก กรุงเทพมหานคร 10500 ได้รับความเห็นชอบรายงานการประเมินผลกระทบสิ่งแวดล้อม โดยมีเงื่อนไขให้บริษัทฯ เจ้าของโครงการปฏิบัติตามมาตรการป้องกันและแก้ไขผลกระทบสิ่งแวดล้อม และมาตรการติดตามตรวจสอบผลกระทบสิ่งแวดล้อมที่เสนอไว้ในรายงานฯ อย่างเคร่งครัด ประกอบกับพระราชบัญญัติส่งเสริมและรักษาคุณภาพสิ่งแวดล้อมแห่งชาติ (ฉบับที่ 2) พ.ศ. 2561 กำหนดให้เจ้าของโครงการจัดทำรายงานผลการปฏิบัติตามมาตรการระยะดำเนินการ เสนอต่อ สำนักงานเขตบางรัก

บริษัทฯ ได้มอบหมายให้บริษัท ยูไนเต็ด แอนนาลิสต์ แอนด์ เอ็นจิเนียริง คอนซัลแตนท์ จำกัด เป็นผู้ดำเนินการติดตามตรวจสอบและจัดทำรายงานผลการปฏิบัติตามมาตรการฯ (ระยะดำเนินการ) เดือนกรกฎาคม-ธันวาคม พ.ศ.2567 ซึ่งได้จัดทำรายงานดังกล่าวเสร็จเรียบร้อยแล้ว ดังสิ่งที่ส่งมาด้วย 1 และ 2

จึงเรียนมาเพื่อโปรดทราบและพิจารณา

ภาคผนวก ก 3
ใบอนุญาตประกอบธุรกิจโรงแรม



ทะเบียนเลขที่.....๑๓๔๓
ใบอนุญาตเลขที่.....๑๒๔/๒๕๖๖

กระทรวงมหาดไทย

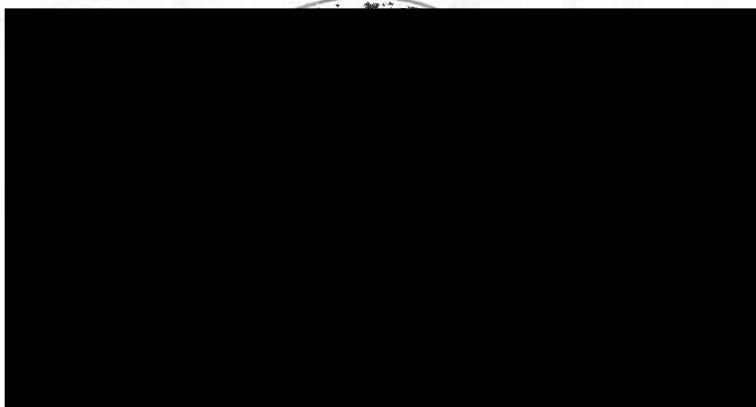
ใบอนุญาตประกอบธุรกิจโรงแรม

ใบอนุญาตฉบับนี้ให้ไว้เพื่อแสดงว่าบริษัท แอล เอช มอลล์ แอนด์ โฮเทล จำกัด
โดย นายกิตติ วรบรรพต

ได้รับอนุญาตให้ประกอบธุรกิจโรงแรมตามมาตรา ๑๕ แห่งพระราชบัญญัติ
โรงแรม พ.ศ. ๒๕๔๗ โดยใช้ชื่อภาษาไทยว่าแกรนด์ เซนเตอร์ พอยต์ สรวังค์

ชื่อภาษาต่างประเทศ (ถ้ามี).....Grande Centre Point Surawong
โรงแรมประเภท.....๓จำนวนห้องพัก.....๓๙๙ห้อง
สถานที่ตั้ง เลขที่ ๒๙๙ ถนนสรวังค์ แขวงสุริยวงค์
เขตบางรัก กรุงเทพมหานคร

ตั้งแต่วันที่ ๑๐ เดือน สิงหาคม พ.ศ. ๒๕๖๖ ถึง วันที่ ๙ เดือน สิงหาคม พ.ศ. ๒๕๗๑



นาย ภาคิน เอี้ยงผาสุข

คำเตือน

- (๑) ใบอนุญาตนี้ให้ใช้กับโรงแรมที่ระบุชื่อไว้ในใบอนุญาตเท่านั้น โดยให้แสดงใบอนุญาตไว้ในที่เปิดเผยและเห็นได้โดยง่าย
- (๒) ผู้รับอนุญาตจะต้องไม่กระทำการฝ่าฝืนข้อห้ามตามพระราชบัญญัติโรงแรม พ.ศ. ๒๕๕๗ และจะต้องปฏิบัติตามหลักเกณฑ์และเงื่อนไขแห่งพระราชบัญญัตินี้ดังกล่าว รวมทั้งกฎกระทรวงและประกาศกระทรวงที่เกี่ยวข้องโดยเคร่งครัด
- (๓) ผู้รับอนุญาตจะต้องไม่ดำเนินการในลักษณะที่เป็นการขัดต่อความสงบเรียบร้อย หรือศีลธรรมอันดีของประชาชน
- (๔) กรณีที่ผู้รับอนุญาตละเลยหรือกระทำการฝ่าฝืนเงื่อนไขดังกล่าวข้างต้นจะต้องถูกดำเนินคดีอาญาหรือโทษปรับทางปกครองตามที่กฎหมายบัญญัติ และนายทะเบียนมีอำนาจสั่งพักใช้ใบอนุญาต หรือสั่งเพิกถอนใบอนุญาตแล้วแต่กรณี
- (๕) ให้ยื่นขอต่ออายุใบอนุญาตก่อนวันที่ใบอนุญาตสิ้นอายุ หากยื่นคำขอไม่ทันตามกำหนดดังกล่าว ให้ยื่นได้อีกภายใน ๖๐ วันนับแต่วันที่ใบอนุญาตสิ้นอายุ แต่ทั้งนี้ต้องชำระค่าปรับเพิ่มอีกร้อยละ ๒๐ ของค่าธรรมเนียมใบอนุญาต หากพ้นกำหนดหกสิบวันต้องขออนุญาตใหม่

บันทึกนายทะเบียน

.....

.....

.....

.....

.....

.....

.....

สำเนาถูกต้อง